

O.MBSE-2568-385 PP

วันที่ 16 กันยายน 2568

เรื่อง ขอส่งแบบรายงานผลการฝึกซ้อมดับเพลิงและฝึกซ้อมอพยพหนีไฟ

เรียน ผู้อำนวยการกองความปลอดภัยแรงงาน กรมสวัสดิการและคุ้มครองแรงงาน

อ้างถึง ประกาศกรมสวัสดิการและคุ้มครองแรงงาน เรื่องกำหนดแบบรายงานผลการฝึกซ้อมดับเพลิงและ
ฝึกซ้อมอพยพหนีไฟ ประกาศ ณ วันที่ ๒๒ มกราคม ๒๕๕๙

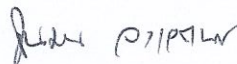
สิ่งที่ส่งมาด้วย แบบรายงานผลการฝึกซ้อมดับเพลิงและฝึกซ้อมอพยพหนีไฟ พร้อมรายชื่อผู้เข้ารับการฝึกอบรม

ตามประกาศที่อ้างถึงกำหนดให้นายจ้างจัดให้ลูกจ้างทุกคนฝึกซ้อมดับเพลิงและฝึกซ้อมอพยพหนีไฟพร้อมกัน
อย่างน้อยปีละหนึ่งครั้ง โดยให้นายจ้างจัดทำรายงานผลการฝึกซ้อมดับเพลิงและฝึกซ้อมอพยพหนีไฟ ตามแบบที่อธิบดี
กำหนด และยื่นต่อพนักงานเจ้าหน้าที่ ภายใน 30 วัน นับแต่วันที่เสร็จสิ้นการฝึกซ้อม นั้น

นิติบุคคลอาคารชุด ไอดีโอ โมบี สุขุมวิท-อีสท์เกต ขอส่งแบบรายงานผลการฝึกซ้อมดับเพลิงและฝึกซ้อม
อพยพหนีไฟ พร้อมรายชื่อผู้รับการฝึกอบรม ตามรายละเอียดที่ได้แนบมาพร้อมนี้

จึงเรียนมาเพื่อโปรดทราบ

ขอแสดงความนับถือ



นิติบุคคลอาคารชุด ไอดีโอ โมบี สุขุมวิท-อีสท์เกต

มี คุณฐนมน จงเจตน์ดี ดำเนินการแทนในฐานะผู้จัดการนิติบุคคลฯ

สำนักงานสวัสดิการและคุ้มครองแรงงานกรุงเทพมหานครพื้นที่ ๓
ได้รับต้นฉบับแล้ว ๒๙ ก.ย. ๒๕๖๘
ลงชื่อ.....วันที่.....

รายงานการฝึกอบรม

การฝึกซ้อมดับเพลิงและการอพยพหนีไฟ ประจำปี 2568

ณ วันที่ ๖ กันยายน พ.ศ.2568

นิติบุคคลอาคารชุดไอทีโอ โมบี อีสท์เกต

4371 ถนนสุขุมวิท แขวงบางนาใต้ เขตบางนา

กรุงเทพมหานคร

แบบรายงานผลการฝึกซ้อมดับเพลิงและฝึกซ้อมอพยพหนีไฟ

๑. ข้อมูลสถานประกอบการ

๑.๑ ชื่อสถานประกอบการ นิติบุคคลอาคารชุดไอทีโอ โมบี อีสท์เกต

ประเภทกิจการ ที่พักอาศัย

ที่อยู่เลขที่ ๔๓๗๑ หมู่ที่ ๓ ซอย ๑ ถนน สุขุมวิท

แขวง/ตำบล บางนาใต้ เขต/อำเภอ บางนา

จังหวัด กรุงเทพมหานคร รหัสไปรษณีย์ ๑๐๗๐๐ โทรศัพท์ ๐๒-๒๕๖๗-๐๑๕๑

๑.๒ จำนวนลูกจ้าง/พนักงาน/ผู้ที่เกี่ยวข้อง รวม ๒๑ คน

๑.๓ ลักษณะที่ตั้งของสถานประกอบการ

☐ เป็นสถานที่ที่มีหลายสถานประกอบการตั้งอยู่รวมกัน

ระบุชื่อ

☒ เป็นสถานประกอบการเดี่ยว (ข้ามไปตอบข้อ ๒)

๑.๔ กรณีเป็นสถานที่ที่มีหลายสถานประกอบการตั้งอยู่รวมกัน

☐ ลูกจ้างที่ทำงานอยู่ในอาคารเดียวกันและในวันและเวลาเดียวกันของนายจ้างทุกรายในสถานที่นั้น

ทำการฝึกซ้อมพร้อมกัน

☐ ลูกจ้างที่ทำงานอยู่ในอาคารเดียวกันและในวันและเวลาเดียวกันของนายจ้างทุกรายในสถานที่นั้น

ไม่ได้ทำการฝึกซ้อมพร้อมกัน

๒. รายงานผลการดำเนินการ

๒.๑ วัน/เดือน/ปี ที่ทำการฝึกซ้อม ๖ กันยายน ๒๕๖๘

๒.๒ มีการฝึกซ้อมครั้งที่ผ่านมา เมื่อ (วัน/เดือน/ปี) ๖ กันยายน ๒๕๖๗

๒.๓ จำนวนผู้ที่เข้าร่วมในการฝึกซ้อม ๒๑ คน

๒.๔ ผลการดำเนินงานการฝึกซ้อมดับเพลิงและฝึกซ้อมอพยพหนีไฟ

☐ ไม่ดี

☐ พอใช้

☒ ดี

☐ ดีมาก

๓. ดำเนินการฝึกซ้อมโดย

☐ ได้รับความเห็นชอบแผนและรายละเอียดการฝึกซ้อมดับเพลิงและฝึกซ้อมอพยพหนีไฟจากอธิบดี

หรือผู้ซึ่งอธิบดีมอบหมายตามหนังสือ.....เลขที่.....ลงวันที่.....

โดยได้แนบเอกสารให้ความเห็นชอบมาด้วยแล้ว

☒ ผู้ที่ได้รับใบอนุญาตจากกรมสวัสดิการและคุ้มครองแรงงานดำเนินการฝึกซ้อมให้คือ นายสาธิต โตบัณฑิต

เลขที่ใบอนุญาต ๐๑๐๒-๐๒-๒๕๖๗-๐๑๕๑ โดยได้แนบสำเนาใบอนุญาตและหนังสือรับรองแสดงการฝึกซ้อมมา

มาด้วยแล้ว

ลงชื่อ.....นายจ้าง

(.....)

วันที่

รายชื่อวิทยากรแนบท้ายใบอนุญาต
เป็นนิติบุคคลผู้ให้บริการฝึกอบรมการดับเพลิงขั้นต้น
ของกรุงเทพมหานคร
ใบอนุญาตเลขที่ ๐๑๐๑-๐๒-๒๕๖๗-๐๑๔๑

๑๒๑. นายอานนท์	วงศ์เสนาะ	๑๕๑. นายเจษฎา	วิทยาสมบูรณ์
๑๒๒. นายเอกรินทร์	เอี่ยมพ้อคำ	๑๕๒. นายทองปาน	ชินทะวัน
๑๒๓. นายอาคม	ชุมจีน	๑๕๓. นายเกษม	วิญญายงค์
๑๒๔. ว่าที่ ร.ต. สาโรจน์	เจริญสุข	๑๕๔. นายสมิตร	เหลาหะพันธ์
๑๒๕. นายสาธิต	โตบัณฑิต	๑๕๕. นายวิฑูรย์	ขุนจิต
๑๒๖. นายจักรกฤษ	รียาพันธ์	๑๕๖. นายธงชัย	แชลี
๑๒๗. นายยุทธพงษ์	วิสิษฐยุทธศาสตร์	๑๕๗. นายสรพงษ์	ศรีพา
๑๒๘. นายชวนชม	สุยพงษ์พันธ์	๑๕๘. นายมงคล	กาแก้ว
๑๒๙. นายบุญมี	สุวรรณศรี	๑๕๙. นายสมชาย	อยู่สบาย
๑๓๐. นายศราวุฒิ	รักพ่อ	๑๖๐. นายศักดิ์ชัย	พันธ์ศรี
๑๓๑. นายนครินทร์	ปานโต๊ะ	๑๖๑. ว่าที่ ร.อ.วชรพงษ์	ศรีสอาด
๑๓๒. นายอาคม	จันทวิลาส	๑๖๒. นายชูศักดิ์	ปรีชา
๑๓๓. นายเอนก	เหมือนพิมพ์	๑๖๓. นายสุรศักดิ์	ดุษฎีมา
๑๓๔. นายชรินทร์	ศรีวงศ์	๑๖๔. นายณัฐวุฒิ	ศรีภิรมย์
๑๓๕. นายเฉลิมฤทธิ์	สีตะโสภา	๑๖๕. นายอภิสิทธิ์	เสรีกิจ
๑๓๖. นายสุรพงษ์	ธีรานุสนธิ์	๑๖๖. นายสุทิน	ฉิมกลัด
๑๓๗. นายฐานธิชัย	คงสบาย	๑๖๗. นายสุทธิรักษ์	รอดภัย
๑๓๘. นายเอนก	พันธุ์มี	๑๖๘. นายอภิรัฐ	อะวะดี
๑๓๙. นายบุญช่วย	จันทร์เสมอ	๑๖๙. นายประทอง	สายสมบัติ
๑๔๐. นายสุเทพ	ทับทิมศรี	๑๗๐. นายนันทวัฒน์	พรมนิล
๑๔๑. นายนิรุต	ทองปลิว	๑๗๑. นายเด่นศักดิ์	ตุ้มขันธ
๑๔๒. นายทักษิณ	เหล่าวงษา	๑๗๒. นายพุทธิอาจ	หงษ์ชูเวช
๑๔๓. นายนคร	ลือเอก	๑๗๓. นายมานพ	ขันธพงษ์
๑๔๔. นายณัฐนาท	หุนนารถ	๑๗๔. นายภินันท์	พรอารีเอกชน
๑๔๕. นายอัศวพงษ์	พิตตินนท์	๑๗๕. นายวรชา	สุทนต์ศักดิ์
๑๔๖. นายนริศ	มูลอัน	๑๗๖. นายสรศักดิ์	รัชตโสภณ
๑๔๗. นายประทีป	มณีธรรม	๑๗๗. นายเชิดศักดิ์	โพธิ์ทอง
๑๔๘. ว่าที่ ร.ต. พีรชาคร	ไชยคำยวง	๑๗๘. นายปรัชญา	บุญบัว
๑๔๙. นายประชุม	รุ่งแจ้งดี	๑๗๙. นายอำนาจ	จានสี
๑๕๐. นายเลิศพิสิฐ	เตวิชถลันนันท์	๑๘๐. นายเอกรินทร์	ชูรอดภัย

/๑๘๑.นายสามารถ...





ที่ กท ๑๘๐๕/๒๐๐๗

สำนักป้องกันและบรรเทาสาธารณภัย
๗๗/๑ ถนนพระรามที่ ๖ กทม. ๑๐๔๐๐



กันยายน ๒๕๖๘

เรื่อง รายงานสรุปผลการฝึกซ้อมดับเพลิงและฝึกซ้อมอพยพหนีไฟ

เรียน นิติบุคคลอาคารชุดไอดีโอ โมบี อีสท์เกต

สิ่งที่ส่งมาด้วย ๑. รายงานสรุปผลการฝึกซ้อมดับเพลิงและฝึกซ้อมอพยพหนีไฟ จำนวน ๑ ฉบับ
๒. วุฒิบัตรสำหรับหน่วยงานที่ผ่านการฝึกซ้อมดับเพลิงฯ จำนวน ๑ ฉบับ

ตามที่นิติบุคคลอาคารชุดไอดีโอ โมบี อีสท์เกต ขอรับการสนับสนุนวิทยากรฝึกซ้อมดับเพลิงและฝึกซ้อมอพยพหนีไฟ ให้กับพนักงานของบริษัทในวันที่ ๖ กันยายน ๒๕๖๘ นั้น

สำนักป้องกันและบรรเทาสาธารณภัย กรุงเทพมหานคร ในฐานะนิติบุคคลผู้ให้บริการฝึกอบรมฯ ของกรุงเทพมหานคร ได้ดำเนินการฝึกอบรมการฝึกซ้อมดับเพลิงและฝึกซ้อมอพยพหนีไฟให้กับพนักงานของนิติบุคคลอาคารชุดไอดีโอ โมบี อีสท์เกต เมื่อวันที่ ๖ กันยายน ๒๕๖๘ เรียบร้อยแล้ว รายละเอียดตามสิ่งที่ส่งมาด้วย

จึงเรียนมาเพื่อทราบ

ขอแสดงความนับถือ

(นายสุริยชัย รวีวรรณ)

ผู้อำนวยการสำนักป้องกันและบรรเทาสาธารณภัย

รายงานสรุปผลการจัดฝึกซ้อมดับเพลิงและฝึกซ้อมอพยพหนีไฟ

เขียนที่ สถานีดับเพลิงและกู้ภัยพระโขนง
วันที่ ๘ กันยายน พ.ศ.๒๕๖๘

ส่วนที่ ๑ ข้อมูลผู้รับใบอนุญาต

ชื่อผู้รับใบอนุญาต กรุงเทพมหานคร (สำนักป้องกันและบรรเทาสาธารณภัย)
เลขทะเบียนนิติบุคคล ๐-๙๙๔๐-๐๐๑๖๐-๑๕-๑
ใบอนุญาตเลขที่ ๐๑๐๒-๐๒-๒๕๖๗-๐๑๕๑ วันอนุญาต ๑๙ กรกฎาคม ๒๕๖๗ วันหมดอายุ ๑๘ กรกฎาคม ๒๕๗๐
ตั้งอยู่เลขที่ ๑๗๓ หมู่ที่ ๑ ตรอก/ซอย - ถนน ดินสอ แขวง/ตำบล เสาชิงช้า เขต/อำเภอ พระนคร
จังหวัด กรุงเทพมหานคร รหัสไปรษณีย์ ๑๐๒๐๐ โทรศัพท์ ๐ ๒๒๗๙ ๗๓๐๓ โทรสาร ๐ ๒๒๗๙ ๗๓๐๔

ส่วนที่ ๒ การดำเนินการจัดฝึกซ้อมดับเพลิงและฝึกซ้อมอพยพหนีไฟ (ทำเครื่องหมาย ✓ ในช่อง ☐)

☒ กรณีสถานประกอบกิจการเดียว
ชื่อสถานประกอบกิจการ นิติบุคคลอาคารชุดไอทีโอ โมบี สุขุมวิท อีสท์เกต
ประเภทกิจการ ที่พักอาศัย
ตั้งอยู่ เลขที่ ๔๓๗๑ หมู่ที่ ๑ ตรอก/ซอย - ถนน สุขุมวิท
แขวง/ตำบล บางนาใต้ เขต/อำเภอ บางนา จังหวัด กรุงเทพมหานคร
รหัสไปรษณีย์ ๑๐๑๖๐ โทรศัพท์ โทรสาร
E-mail
ลูกจ้างทั้งหมด จำนวน ๒๑ คน ผู้เข้ารับการฝึกซ้อมทั้งหมด จำนวน ๒๑ คน ผู้ชาย ๖ คน ผู้หญิง ๑๕ คน
ใช้เวลาในการฝึกซ้อม ๑.๓๐ นาที

☐ กรณีสถานที่ที่มีหลายสถานประกอบกิจการตั้งอยู่ร่วมกัน
ระบุชื่ออาคาร/สถานที่
ตั้งอยู่เลขที่ หมู่ที่ ตรอก/ซอย ถนน
แขวง/ตำบล เขต/อำเภอ จังหวัด
รหัสไปรษณีย์ โทรศัพท์ โทรสาร E-mail

สถานประกอบกิจการที่เข้าร่วมทั้งหมด จำนวน แห่ง ประกอบด้วย

๑. ชื่อสถานประกอบกิจการ
ลูกจ้างทั้งหมด จำนวน คน ผู้เข้ารับการฝึกซ้อมทั้งหมด จำนวน คน
๒. ชื่อสถานประกอบกิจการ
ลูกจ้างทั้งหมด จำนวน คน ผู้เข้ารับการฝึกซ้อมทั้งหมด จำนวน คน
๓. ชื่อสถานประกอบกิจการ
ลูกจ้างทั้งหมด จำนวน คน ผู้เข้ารับการฝึกซ้อมทั้งหมด จำนวน คน

(กรณีมีสถานประกอบกิจการเข้าร่วมฝึกซ้อมดับเพลิงและฝึกซ้อมอพยพหนีไฟหลายแห่ง สามารถเพิ่มข้อมูลหรือจัดทำเอกสารแนบเพิ่มเติมได้)

ดำเนินการจัดฝึกซ้อมดับเพลิงและฝึกซ้อมอพยพหนีไฟ เมื่อวันที่ ๖ เดือน กันยายน พ.ศ. ๒๕๖๘

ส่วนที่ ๓ เอกสารหรือหลักฐานที่ต้องแนบ ดังนี้

๑. สำเนาแบบแจ้งกำหนดการจัดฝึกซ้อมดับเพลิงและฝึกซ้อมอพยพหนีไฟ (แบบ กภ.จ.๒)
๒. รายชื่อวิทยากร
๓. รายละเอียดและผลการประเมินการฝึกซ้อมดับเพลิงและฝึกซ้อมอพยพหนีไฟ



(ถ้ามี)

ลงชื่อ

ผู้รับใบอนุญาต

(นายสุริยชัย รวีวรรณ)

ผู้อำนวยการสำนักป้องกันและบรรเทาสาธารณภัย

วันที่

เดือน

- ๙ กย. ๒๕๖๘

พ.ศ.

หมายเหตุ ๑. กรณีเป็นนิติบุคคลที่มีหนังสือรับรองนิติบุคคลให้ประทับตรา จะต้องมีการประทับพร้อมลงนาม

๒. ให้รายงานสรุปผลการให้บริการจัดฝึกซ้อมดับเพลิงและฝึกซ้อมอพยพหนีไฟ ตามแบบ แบบ กภ.รง.๒ ต่อการให้บริการ ๑ ครั้ง ทั้งนี้ ภายใน ๓๐ วันนับแต่วันที่เสร็จสิ้นการให้บริการ



หน่วยงาน ฝึกอบรมการดับเพลิงขั้นต้น กรุงเทพมหานคร
รายชื่อวิทยากร ฝึกซ้อมดับเพลิงและฝึกซ้อมอพยพหนีไฟ



สถานที่ฝึกอบรม นิติบุคคลอาคารชุดไอดีโอ โมบี สุขุมวิท อีส์เกต

๔๓๗๑ ถนนสุขุมวิท แขวงบางนาใต้ เขตบางนา กรุงเทพมหานคร

วันที่ฝึกอบรม ๖ กันยายน ๒๕๖๘

ประชุมชี้แจง นายสาธิต โตบัณฑิต

พนักงานป้องกันและบรรเทาสาธารณภัยชำนาญงาน

ซ้อมอพยพ

๑. นายสาธิต โตบัณฑิต

พนักงานป้องกันและบรรเทาสาธารณภัยชำนาญงาน

ผู้ดูแลการฝึกอบรม

๑. นายวรุตมา ตั้งพานิช

เจ้าพนักงานป้องกันและบรรเทาสาธารณภัยปฏิบัติการ

รายละเอียดและผลการประเมินการฝึกซ้อมดับเพลิงและอพยพหนีไฟ

นิติบุคคลอาคารชุดไอโอ โมบี อีสท์เกต

วันที่ ๖ กันยายน ๒๕๖๘ เวลา ๑๓.๓๐น. - ๑๖.๐๐น.

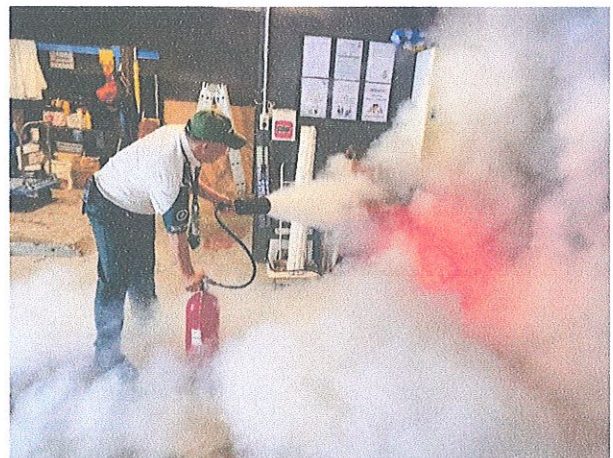
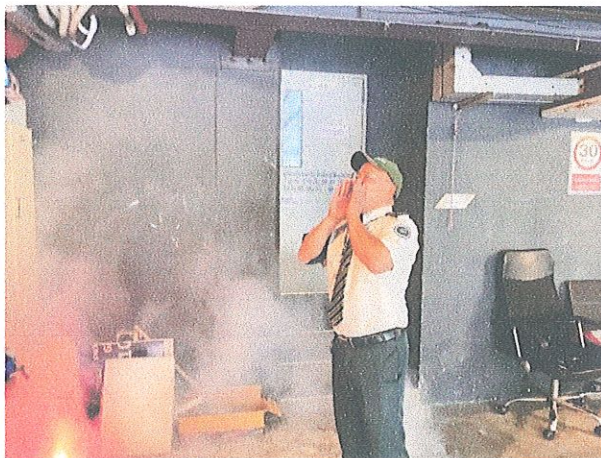
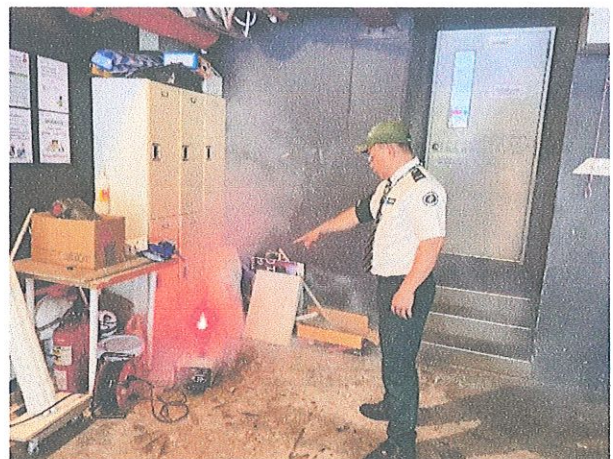


รายละเอียดและผลการประเมินการฝึกซ้อมดับเพลิงและอพยพหนีไฟ

นิติบุคคลอาคารชุดดีไอ โมบี อีสท์เกต

วันที่ ๖ กันยายน ๒๕๖๘ เวลา ๑๓.๓๐น. - ๑๖.๐๐น.

ใช้เวลาอพยพถึงจุดปลอดภัย 1.30 นาที



รายละเอียดและผลการประเมินการฝึกซ้อมดับเพลิงและอพยพหนีไฟ

นิติบุคคลอาคารชุดไอโอ โมบี อีสท์เกต

วันที่ ๖ กันยายน ๒๕๖๘ เวลา ๑๓.๓๐น. - ๑๖.๐๐น.



รายละเอียดและผลการประเมินการฝึกซ้อมดับเพลิงและอพยพหนีไฟ

นิติบุคคลอาคารชุดไอโอ โมบี อีสท์เกต

วันที่ ๖ กันยายน ๒๕๖๘ เวลา ๑๓.๓๐น. - ๑๖.๐๐น.



วันเสาร์ ที่ 6 กันยายน 2568 เวลา 13.30 - 16.00 น.

วันเสาร์ ที่ 6 กันยายน 2568 เวลา 13.30 - 16.00 น.

[illegible]



กรุงเทพมหานคร



วุฒิปัตร์เลขที่ ส.ป.ก. (กป.ก.๒) ๑๓๓๓๓ /๒๕๖๘

ได้รับใบอนุญาตจากกรมสวัสดิการและคุ้มครองแรงงาน ใบอนุญาตเลขที่ ๐๑๐๒-๐๒-๒๕๖๗-๐๑๕๑

ขอรับรองว่า

นิติบุคคลอาคารชุดไอโอ โอบี อีสท์เกต

ตั้งอยู่เลขที่ ๔๓๗๑ ถนนสุขุมวิท แขวงบางนาใต้ เขตบางนา กรุงเทพมหานคร

ได้ดำเนินการฝึกซ้อมดับเพลิงและฝึกซ้อมอพยพหนีไฟ

ตามกฎหมายกระทรวงกำหนดมาตรฐานในการบริหาร จัดการ และดำเนินการด้านความปลอดภัย อาชีวอนามัย และสภาพแวดล้อมในการทำงานเกี่ยวกับการป้องกันและระงับอัคคีภัย พ.ศ. ๒๕๕๕ ลงวันที่ ๗ ธันวาคม พ.ศ. ๒๕๕๕

มีผู้เข้ารับการฝึกอบรม จำนวน ๒๑ คน

เมื่อวันที่ ๖ กันยายน ๒๕๖๘

ให้ไว้ ณ วันที่ ๘ กันยายน ๒๕๖๘

(นายสุริย์ชัย ธีรธรรม)

ผู้อำนวยการสำนักป้องกันและบรรเทาสาธารณภัย
ปฏิบัติราชการแทนผู้อำนวยการกรุงเทพมหานคร

แผนป้องกันและระงับอัคคีภัย

นิติบุคคลอาคารชุด ไอดีโอ โมบี สุขุมวิท-อีสท์เกต

เลขที่ 4371 ถนนสุขุมวิท แขวงบางนา เขตบางนา กรุงเทพมหานคร 10260

โทรศัพท์ 02-744-5499 , 091-836-9690



บริษัท เดอะเวิร์คส์ คอมมูนิตี้ แมนเนจमेंท์ จำกัด

คำนำ

อัคคีภัยที่เกิดขึ้นในสถานประกอบการแต่ละครั้ง ก่อให้เกิดความสูญเสีย ทั้งชีวิต ทรัพย์สินของพนักงาน และของสถานประกอบการเองอย่างมหาศาล ดังนั้น การเตรียมความพร้อมเพื่อรับมือและตอบโต้กับภาวะฉุกเฉิน หรืออัคคีภัยที่อาจจะเกิดขึ้นในสถานประกอบการเป็นเรื่องที่สำคัญอย่างยิ่งเครื่องมือหนึ่งที่จะช่วยให้การรับมือและตอบโต้ภาวะฉุกเฉินหรืออัคคีภัย เป็นไปอย่างมีประสิทธิภาพ ประสิทธิผล มีความปลอดภัย คือ การฝึกซ้อมแผนดับเพลิงและแผนอพยพหนีไฟ จะทำให้พนักงานและสถานประกอบการเกิดความพร้อม ขณะเดียวกันยังทำให้ทราบถึงจุดบกพร่อง ปัญหา และอุปสรรคต่างๆในการปฏิบัติ อันนำไปสู่การปรับปรุงแผนให้มีความสมบูรณ์ยิ่งขึ้นต่อไป

นิติบุคคลอาคารชุด ไอดีโอ โมบี สุขุมวิท-อีสท์เกต ได้รวบรวมเรียบเรียง “คู่มือการฝึกซ้อมดับเพลิงและฝึกซ้อมอพยพหนีไฟ” เล่มนี้ขึ้น เพื่อเป็นแนวทางปฏิบัติการฝึกซ้อมดับเพลิง และฝึกซ้อมอพยพหนีไฟ ซึ่งนายจ้างเจ้าของสถานประกอบการทุกแห่ง ต้องจัดให้ลูกจ้างทุกคน ฝึกซ้อมดับเพลิงและฝึกซ้อมอพยพหนีไฟพร้อมกันอย่างน้อยปีละหนึ่งครั้ง ทั้งนี้เพื่อเป็นไปตามกฎหมาย เรื่องการป้องกันและระงับอัคคีภัยในสถานประกอบการ เพื่อความปลอดภัยในการทำงานสำหรับลูกจ้าง จึงหวังเป็นอย่างยิ่งว่าคู่มือเล่มนี้จะเป็นประโยชน์ต่อนายจ้าง ลูกจ้างและผู้เกี่ยวข้อง เพื่อจะได้นำไปใช้ปฏิบัติได้ดีต่อไป

ด้วยความปรารถนาดี

นิติบุคคลอาคารชุด ไอดีโอ โมบี สุขุมวิท-อีสท์เกต

บริหารงานโดยบริษัท เดอะเวิร์คส์ คอมมูนิตี้ แมเนจเม้นท์ จำกัด

สารบัญ

	หน้า	
1	วัตถุประสงค์	4
2	ขอบเขต	4
3	คำจำกัดความ	5
4	ข้อมูลทั่วไป	8
5	ระบบสัญญาณแจ้งเหตุเพลิงไหม้	10
	5.1 ระบบดับเพลิง	11
	5.2 ระบบท่อขึ้นและสายฉีดน้ำดับเพลิง	11
	5.3 ระบบหัวกระจายน้ำดับเพลิง	12
	5.4 จุกรวมพล	12
6	ขั้นตอนการดำเนินงานป้องกันและระงับอัคคีภัย	13
	6.1 แผนการตรวจตรา	13
	6.2 แผนการอบรม	16
	6.3 แผนการรณรงค์ป้องกันอัคคีภัย	17
	6.4 แผนการดับเพลิง	24
	6.5 แผนอพยพหนีไฟ	27
	6.7 แผนบรรเทาทุกข์	34
7	เอกสารแนบท้าย	36
	7.1 โครงสร้างบุคลากรปฏิบัติงานในพื้นที่	36
	7.2 หมายเลขโทรศัพท์กรณีฉุกเฉิน	39
	7.3 แผนที่ คอนโด ไอดีโอ โมบี สุขุมวิท-อีสท์เกต	40
	7.4 แผนผังจุกรวมพลและทางหนีไฟ	41
	7.5 แผนลำดับ ขั้นตอนจำลองเหตุการณ์ การซ้อมระงับเหตุเพลิงไหม้ และอพยพหนีไฟ	42

วัตถุประสงค์

เพื่อเป็นแนวทางปฏิบัติในการเตรียมพร้อมรองรับสถานการณ์ฉุกเฉิน โดยเฉพาะการเกิดอัคคีภัยเพื่อให้สามารถป้องกันเหตุ และควบคุมเหตุฉุกเฉินที่จะเกิดในคอนโด ไอดีโอ โมบี สุขุมวิท-อีสท์เกต ได้อย่างมีประสิทธิภาพสูงสุด โดยมีวัตถุประสงค์ดังนี้

1. เพื่อเป็นการป้องกันการสูญเสียทั้งชีวิตและทรัพย์สินจากอัคคีภัย
2. เพื่อสร้างความมั่นใจในเรื่องความปลอดภัย (กรณีเกิดอัคคีภัย) ต่อเจ้าของร่วมและผู้พักอาศัย และบุคคลภายนอกที่มาติดต่อภายในคอนโด ไอดีโอ โมบี สุขุมวิท-อีสท์เกต หรือผู้มารับบริการ
3. เพื่อลดอัตราการเสี่ยงต่อการเกิดเหตุอัคคีภัย
4. เพื่อสร้างทัศนคติที่ดีต่อเจ้าของร่วมและผู้พักอาศัยและบุคคลภายนอกที่มาใช้บริการภายในคอนโด ไอดีโอ โมบี สุขุมวิท-อีสท์เกต
5. เพื่อให้เป็นไปตามกฎกระทรวงกำหนดมาตรฐานในการบริหารจัดการและดำเนินการด้านความปลอดภัย อาชีวอนามัยและสภาพแวดล้อมในการทำงานเกี่ยวกับการป้องกันและระงับอัคคีภัย พ.ศ. 2555 ขอบเขตกฎกระทรวงกำหนดมาตรฐานในการบริหารจัดการ และดำเนินการด้านความปลอดภัย อาชีวอนามัยและสภาพแวดล้อมในการทำงานเกี่ยวกับการป้องกันและระงับอัคคีภัย พ.ศ. 2555 กำหนดให้สถานประกอบกิจการที่มีลูกจ้างตั้งแต่ 10 คนขึ้นไป ต้องจัดให้มีแผนป้องกันและระงับอัคคีภัย ประกอบด้วย

1. แผนการตรวจตรา
2. แผนการอบรม
3. แผนการณรงค์ป้องกันอัคคีภัย
4. แผนการดับเพลิง
5. แผนอพยพหนีไฟ
6. แผนบรรเทาทุกข์

แผนปฏิบัติการป้องกันและรองรับเหตุฉุกเฉิน กรณีอัคคีภัยฉบับนี้ ใช้สำหรับ “พื้นที่ คอนโดไอดีโอ โมบี สุขุมวิท-อีสท์เกต” เท่านั้น โดยครอบคลุมถึงบุคลากร เจ้าของร่วมและผู้พักอาศัย และบุคคลภายนอก โดยให้จัดเก็บแผนป้องกันและระงับอัคคีภัย ณ คอนโดไอดีโอ โมบี สุขุมวิท-อีสท์เกต พร้อมให้พนักงานตรวจความปลอดภัยตรวจสอบได้

ขอบเขต

แผนป้องกันและระงับอัคคีภัย จัดทำขึ้นเพื่อความปลอดภัยของเจ้าของร่วมที่อาศัยอยู่ในคอนโด ไอดีโอ โมบี สุขุมวิท-อีสท์เกต หรือมาติดต่อรับบริการ และเพื่อให้เป็นไปตามกฎกระทรวงกำหนดมาตรฐานในการบริหารจัดการ และดำเนินการด้านความปลอดภัย อาชีวอนามัย และสภาพแวดล้อมในการทำงานเกี่ยวกับการป้องกัน และระงับอัคคีภัย พ.ศ. 2555 ซึ่งกำหนดให้สถานประกอบที่มีลูกจ้างตั้งแต่ 10 คนขึ้นไป ต้องจัดให้มีแผนป้องกัน และระงับอัคคีภัยในสถานประกอบกิจการ และจัดให้ลูกจ้างในสถานประกอบกิจการเข้ารับการฝึกซ้อมดับเพลิงและอพยพหนีไฟอย่างน้อย ปีละ 1 ครั้ง

คำจำกัดความ

บุคลากร	หมายถึง พนักงาน เจ้าของร่วม ผู้พักอาศัย
บุคคลภายนอก	หมายถึง ผู้มาติดต่อภายนอก
อัคคีภัย	หมายถึง ภัยที่เกิดจากไฟ
เหตุฉุกเฉิน	หมายถึง เหตุการณ์ที่ไม่พึงประสงค์ อันเป็นเหตุให้เกิดความไม่ปลอดภัย สามารถแพร่กระจายและสร้างความเสียหายอย่างรุนแรงต่อชีวิตและทรัพย์สินต่อเจ้าของร่วมและผู้พักอาศัย และบุคคลที่ 3 รวมถึงผลกระทบต่อสิ่งแวดล้อมสภาพแวดล้อมในการทำงานและอาจจำเป็นต้องอพยพเจ้าของร่วมและผู้พักอาศัยออกจากบริเวณที่เกิดเหตุฉุกเฉิน อาจเกิดขึ้นได้แก่เพลิงไหม้ ภัยธรรมชาติ อุบัติเหตุ เป็นต้น
การควบคุมเหตุฉุกเฉิน	หมายถึง แนวทางการปฏิบัติงานของทีมฉุกเฉินและผู้เกี่ยวข้อง เพื่อควบคุมเหตุฉุกเฉินที่เกิดขึ้นให้อยู่ในภาวะที่เกิดอันตรายหรือความเสียหายต่อบุคคลและทรัพย์สินของเจ้าของร่วมในคอนโด ไอดีโอ โมบี สุขุมวิท บี และส่งผลกระทบต่อสิ่งแวดล้อมให้น้อยที่สุด รวมไปถึงแผนปฏิบัติตน เมื่อเกิดเหตุฉุกเฉินโดยรวมเรียกว่าแผนฉุกเฉิน
กองอำนาจการ	หมายถึง สถานที่จัดตั้งขึ้นเพื่อใช้ศูนย์กลางในการบัญชาการ และประสานงานกับทีมงานต่างๆ ทั้งทีมสนับสนุนภายในและภายนอก
เสียงสัญญาณ	หมายถึง เสียงสัญญาณแจ้งเหตุที่กำหนดไว้ เพื่อแจ้งให้ทราบทั่วกันว่าเหตุอันตรายที่เกิดขึ้นเป็นเหตุเข้าสู่สถานะฉุกเฉินให้รีบอพยพไปยังจุดรวมพล
จุดรวมพล	หมายถึง พื้นที่ที่ปลอดภัยซึ่งกำหนดไว้สำหรับการรวมพลกรณีเหตุฉุกเฉินซึ่งจะมีป้ายข้อความ “จุดรวมพล (Assembly point)” ติดตั้งไว้
อพยพ	หมายถึง การย้ายจากพื้นที่เกิดเหตุฉุกเฉินไปยังพื้นที่ปลอดภัย (จุดรวมพล) อย่างเป็นระบบทั้งผู้ปฏิบัติงานและอุปกรณ์หรือยานพาหนะภายใต้การควบคุมของหัวหน้าทีมอพยพ
ทีมปฏิบัติการฉุกเฉิน	หมายถึง ทีมที่จัดตั้งขึ้นเพื่อเข้าระงับหรือบรรเทาเหตุการณ์ไม่ให้อุณหภูมิถึงขั้นรุนแรง
ระดับความรุนแรง	หมายถึง ระดับเหตุการณ์ของเหตุฉุกเฉินที่กำหนดขึ้นตามความรุนแรงของ

สถานการณ์ ซึ่งแบ่งออกเป็น 3 ระดับดังนี้

แผนระดับสีเขียว หมายถึงแผนดับเพลิงขั้นต้น คือเกิดสถานการณ์ที่มีผลต่อความสูญเสียของคน ทรัพย์สิน กระบวนการทำงาน หรือมีผลต่อสภาพแวดล้อมเล็กน้อยสามารถควบคุมเหตุฉุกเฉินนั้นได้ ด้วยถังดับเพลิงหรือสายฉีด น้ำดับเพลิง

แผนระดับสีแดง หมายถึงแผนดับเพลิงขั้นรุนแรง คือเกิดสถานการณ์ที่มีผลต่อความสูญเสียของคน ทรัพย์สิน กระบวนการทำงาน หรือมีผลต่อสภาพแวดล้อม และไม่สามารถควบคุมเหตุฉุกเฉินนั้นได้ จำเป็นต้องมีการอพยพ และขอความช่วยเหลือจากหน่วยงานภายนอกเข้ามาควบคุมเหตุการณ์

แผนระดับสีเหลือง หมายถึง เพลิงไหม้สงบลง

บทบาทและหน้าที่

ทั้งนี้ เพื่อให้เป็นไปตามมาตรการป้องกันและระงับอัคคีภัย ควรกำหนดหน้าที่ความรับผิดชอบ ดังนี้ข้อมูลทั่วไป

1. ผู้บริหาร/นายจ้าง (หมายถึง ผู้ที่มีรายชื่อจดทะเบียนนิติบุคคลหรือได้รับมอบหมาย) มีหน้าที่ความรับผิดชอบ ดังนี้
 - (1) จัดสรรงบประมาณเพื่อการสนับสนุนการวางแผนหน่วยงาน ระบบ และเทคโนโลยีใหม่ ๆ โดยคำนึงถึงอันตรายที่อาจจะเกิดขึ้น และมาตรการป้องกันอัคคีภัย
 - (2) ติดตามตรวจสอบการดำเนินงานต่าง ๆ ที่เกี่ยวกับการควบคุมป้องกันอัคคีภัยและให้มีการฝึกซ้อมดับเพลิงและอพยพประจำปีตามแผนปฏิบัติการป้องกันและรองรับเหตุฉุกเฉิน กรณีเกิดอัคคีภัยของหน่วยงาน
 - (3) ให้มีการจัดทำรายงานการฝึกซ้อมดับเพลิงและอพยพประจำปีส่งให้แก่หน่วยงานราชการ หรือส่วนที่เกี่ยวข้องรับทราบ
2. หัวหน้างาน/ผู้หัวหน้าฝ่ายปฏิบัติการ (หัวหน้าช่าง) มีหน้าที่ความรับผิดชอบ ดังนี้
 - (1) กำหนดพื้นที่ ควบคุมกระบวนการทำงาน เครื่องมือ เครื่องจักรที่อาจก่อให้เกิดอัคคีภัย
 - (2) กำหนดมาตรฐานการปฏิบัติงานให้ปลอดภัยจากอัคคีภัย
 - (3) ควบคุมสาเหตุการเกิดประกายไฟ เปลวไฟจากการใช้งาน หรือวิธีการทำงานอื่น ๆ ที่อาจก่อให้เกิดอัคคีภัย เช่น การเชื่อม การตัด การขัด ท่อร้อนต่าง ๆ ตลอดจนการเคลื่อนย้าย และขนส่งสารไวไฟ
 - (4) กำกับควบคุมผู้ปฏิบัติงาน หรือ บุคคลภายนอกที่ปฏิบัติงานเกี่ยวกับการก่อให้เกิดประกายไฟ เปลวไฟต่าง ๆ ภายในพื้นที่ปฏิบัติงาน ให้ปฏิบัติตามข้อบังคับของสถานประกอบการ เพื่อป้องกันการเกิดอัคคีภัยในสถานที่ทำงาน และวิธีทำงานที่มีสภาพความเสี่ยงต่อการเกิดอัคคีภัยที่กำหนดไว้
 - (5) ดูแลรับผิดชอบให้มีการตรวจสอบบำรุงเครื่องดับเพลิง อุปกรณ์ดับเพลิง และระบบดับเพลิงให้อยู่ในสภาพที่พร้อมใช้งานได้ตลอดเวลา

3. เจ้าหน้าที่ความปลอดภัยในการทำงานระดับหัวหน้างาน/ผู้จัดการอาคาร มีหน้าที่ความรับผิดชอบ ดังนี้
 - (1) กำหนดรายละเอียดของแผนปฏิบัติการป้องกันและรองรับเหตุฉุกเฉิน กรณีเกิดอัคคีภัย (Fire Emergency Response Plan)
 - (2) จัดให้มีการอบรมและปฏิบัติตามแผนปฏิบัติการป้องกันและรองรับเหตุฉุกเฉิน
 - (3) จัดทำบัญชีรายชื่อ หมายเลขโทรศัพท์ ที่อยู่ของหน่วยบริการฉุกเฉิน เช่น โรงพยาบาล สถานีดับเพลิง (Emergency Contact Name Lists) รวมถึงโครงสร้างองค์กรการตอบโต้เหตุฉุกเฉิน กรณีอัคคีภัย (Fire Emergency Response Organization Chart)
 - (4) ร่วมตรวจสอบสถานที่เสี่ยงต่อการเกิดอัคคีภัยในสถานประกอบการ
 - (6) ประชุมคณะทำงานจัดทำแผนฯ ฉุกเฉิน และพัฒนาปรับปรุงแผนปฏิบัติการป้องกันและรองรับเหตุฉุกเฉิน กรณีอัคคีภัย
4. ผู้ปฏิบัติงาน/ผู้มาติดต่องาน/ผู้เกี่ยวข้อง (หมายถึง พนักงานอื่น ๆ รวมถึงบุคคลภายนอกเข้ารับบริการ) มีหน้าที่ความรับผิดชอบ ดังนี้
 - (1) ห้ามกระทำการใด ๆ ที่ก่อให้เกิดประกายไฟ เปลวไฟ อันที่ไม่ได้เกิดจากการทำงานในบริเวณที่หวงห้ามโดยเด็ดขาด
 - (2) ห้ามสูบบุหรี่ในบริเวณที่มีป้ายที่แสดงถึง “สารไวไฟห้ามสูบบุหรี่” หรือ “วัตถุระเบิด” หรือ “ห้ามสูบบุหรี่” หรือ ในพื้นที่ก่อสร้าง ยกเว้นบริเวณพื้นที่จัดให้เท่านั้น
 - (3) ห้ามซ่อมแซมเครื่องจักร เครื่องมือ ในบริเวณที่มีวัตถุไวไฟ หรือวัสดุติดไฟได้ง่าย ก่อนได้รับอนุญาต เมื่อได้รับอนุญาตต้องปฏิบัติตามขั้นตอน และวิธีการที่ปลอดภัย ดังนี้
 - (3.1) ปิดกั้น/แยกอุปกรณ์บริเวณที่ปฏิบัติงานออกจากบริเวณอื่น ไว้ในที่ปลอดภัย
 - (3.2) ทำความสะอาดอุปกรณ์/บริเวณที่ปฏิบัติงาน และบริเวณใกล้เคียง ที่ไม่มีสารเคมี วัตถุไวไฟ หรือวัตถุที่ติดไฟ
 - (3.3) ตัดกระแสไฟฟ้าของอุปกรณ์/เครื่องจักรที่ใช้ไฟฟ้า และมีป้ายเตือนให้เรียบร้อย ก่อนซ่อมแซม
 - (3.4) นำอุปกรณ์ดับเพลิงเตรียมพร้อมเพื่อใช้งานในกรณีฉุกเฉิน
 - (3.5) สวมใส่อุปกรณ์ป้องกันอันตรายส่วนบุคคลให้เหมาะสมและปลอดภัย
 - (3.6) ตรวจสอบการรั่วไหลของสารเคมีและก๊าซ กรณีที่ต้องทำงานในพื้นที่ที่มีวัตถุไวไฟและวัตถุที่สามารถระเบิดได้
 - (4) ปฏิบัติตามข้อปฏิบัติเพื่อป้องกันการเกิดอัคคีภัยในสถานที่ทำงาน และวิธีการทำงานที่มีสภาพเสี่ยงต่อการเกิดอัคคีภัยที่กำหนดไว้

ข้อมูลทั่วไป

คอนโด ไอดีโอ โมบี สุขุมวิท-อีสท์เกต ตั้งอยู่ถนนสุขุมวิท แขวงบางนา เขตบางนา กรุงเทพมหานคร 10260 โดยออกแบบให้มีลักษณะเป็นอาคารอยู่อาศัยรวม (อาคารชุด) ซึ่งประกอบด้วยอาคารชุดพักอาศัยสูง 29 ชั้น จำนวน 1 อาคาร ภายในประกอบด้วยห้องพักอาศัย 844 หน่วย ร้านค้า 5 หน่วย พร้อมสิ่งอำนวยความสะดวกที่พักอาศัย และที่จอดรถ 270 คัน

เขตติดต่อที่ดิน โครงการแต่ละด้าน เป็นดังนี้

ทิศเหนือ	ติดต่อกับ	อาคารสถานีวิทยุเสียงจากทหารเรือ 2 บางนา ความสูง 1 ชั้น (ปัจจุบันไม่ได้ใช้ประโยชน์) ถัดไปเป็นถนนส่วนบุคคลเข้าสนามกีฬาภูติอนันต์ กองทัพเรือ กว้างประมาณ 6 เมตร
ทิศตะวันออก	ติดต่อกับ	บ้านพักอาศัย ขนาดความสูง 2 ชั้น (เลขที่ 35, เลขที่ 37) กลุ่มบ้านพักอาศัย ขนาดความสูง 2 ชั้น (เลขที่ 39) และบ้านพักอาศัย ขนาดความสูง 1 ชั้น (เลขที่ 41) ถัดไปเป็นถนนซอยลาซาล 1
ทิศใต้	ติดต่อกับ	อาคารพักอาศัย คอนโดมิเนียม
ทิศตะวันตก	ติดต่อกับ	ถนนสุขุมวิทกว้าง 26.9 เมตร ถัดไปเป็นพื้นที่ว่างเปล่าไม่ได้ใช้ประโยชน์ และศูนย์บริการโตโยต้ามหานคร (บางนา)

โดยมีรายละเอียดพื้นที่ใช้สอยแต่ละชั้น ดังนี้

ชั้นใต้ดิน	ประกอบด้วย ห้องเครื่องสูบน้ำ (Pump Room) และถังสำรองน้ำใต้ดิน
ชั้นที่ 1	ประกอบด้วย พื้นที่จอดรถยนต์และทางวิ่ง (ภายในอาคาร) จำนวน 44 คัน สำนักงานนิติบุคคล โถงต้อนรับ ห้องชุดเพื่อการพาณิชย์ (ร้านค้า) จำนวน 5 ห้อง ห้องเก็บของ ห้องจดหมาย ห้องสมุด ห้องน้ำ ห้องแม่บ้าน ห้องรปภ. ห้องควบคุม ทางเดิน ทางเดิน บันได ลิฟต์ และโถงลิฟต์
ชั้นที่ 2	ประกอบด้วย พื้นที่จอดรถยนต์และทางวิ่ง (ภายในอาคาร) จำนวน 53 คัน ห้องเครื่องไฟฟ้า ห้องเครื่องกำเนิดไฟฟ้าสำรอง ห้องน้ำ ทางเดิน บันได ลิฟต์ และโถงลิฟต์
ชั้นที่ 3	ประกอบด้วย พื้นที่จอดรถยนต์และทางวิ่ง (ภายในอาคาร) จำนวน 66 คัน ทางเดิน บันได ลิฟต์ และโถงลิฟต์
ชั้นที่ 4	ประกอบด้วย พื้นที่จอดรถยนต์และทางวิ่ง (ภายในอาคาร) จำนวน 66 คัน ทางเดิน บันได ลิฟต์ และโถงลิฟต์

- ชั้นที่ 5 ประกอบด้วย ห้องชุดพักอาศัยจำนวน 30 ห้อง เป็นห้องชุดพักอาศัย ขนาด 1 ห้องนอน (น้อยกว่า 35 ตารางเมตร) ทั้งหมด สระว่ายน้ำ สวนพักผ่อน ห้องซักรีด ห้องออกกำลังกาย ห้องนั่งเล่น ห้องพักผ่อนผ่อนปรนประจำชั้น ทางเดิน บันได ลิฟต์ และโถงลิฟต์
- ชั้นที่ 6 ประกอบด้วย ห้องชุดพักอาศัยจำนวน 30 ห้อง เป็นห้องชุดพักอาศัย ขนาด 1 ห้องนอน (น้อยกว่า 35 ตารางเมตร) ทั้งหมด ห้องพักผ่อนผ่อนปรนประจำชั้น ห้องไฟฟ้าประจำชั้น ทางเดิน บันได ลิฟต์ และโถงลิฟต์
- ชั้นที่ 7-18 ประกอบด้วย ห้องชุดพักอาศัยจำนวน 41 ห้อง เป็นห้องชุดพักอาศัยขนาด 1 ห้องนอน (น้อยกว่า 35 ตารางเมตร)ทั้งหมด ห้องพักผ่อนผ่อนปรนประจำชั้น ห้องไฟฟ้าประจำชั้น ทางเดิน บันได ลิฟต์ และโถงลิฟต์
- ชั้นที่ 19-20 ประกอบด้วย ห้องชุดพักอาศัยจำนวน 39 ห้อง เป็นห้องชุดพักอาศัยขนาด 1 ห้องนอน (น้อยกว่า 35 ตารางเมตร) ทั้งหมด ห้องพักผ่อนผ่อนปรนประจำชั้น ห้องไฟฟ้าประจำชั้น ทางเดิน บันได ลิฟต์และโถงลิฟต์
- ชั้นที่ 21-23 ประกอบด้วย ห้องชุดพักอาศัยจำนวน 36 ห้อง เป็นห้องชุดพักอาศัยขนาด 1 ห้องนอน (น้อยกว่า 35 ตารางเมตร) ทั้งหมด ห้องพักผ่อนผ่อนปรนประจำชั้น ห้องไฟฟ้าประจำชั้น ทางเดิน บันได ลิฟต์และโถงลิฟต์
- ชั้นที่ 24 ประกอบด้วย ห้องชุดพักอาศัยจำนวน 22 ห้อง เป็นห้องชุดพักอาศัยขนาด 1 ห้องนอน (น้อยกว่า 35 ตารางเมตร) ทั้งหมด ห้องพักผ่อนผ่อนปรนประจำชั้น ห้องไฟฟ้าประจำชั้น ทางเดิน บันได ลิฟต์และโถงลิฟต์
- ชั้นที่ 25 ประกอบด้วย ห้องชุดพักอาศัยจำนวน 20 ห้อง เป็นห้องชุดพักอาศัยขนาด 1 ห้องนอน (น้อยกว่า 35 ตารางเมตร) ทั้งหมด ห้องพักผ่อนผ่อนปรนประจำชั้น ห้องไฟฟ้าประจำชั้น ทางเดิน บันได ลิฟต์และโถงลิฟต์
- ชั้นที่ 26 ประกอบด้วย ห้องชุดพักอาศัยจำนวน 18 ห้อง เป็นห้องชุดพักอาศัยขนาด 1 ห้องนอน (น้อยกว่า 35 ตารางเมตร) ทั้งหมด พื้นที่สวนพักผ่อน ห้องพักผ่อนผ่อนปรนประจำชั้น ห้องไฟฟ้าประจำชั้น ทางเดิน บันได ลิฟต์และโถงลิฟต์
- ชั้นที่ 27 ประกอบด้วย ห้องชุดพักอาศัยจำนวน 18 ห้อง เป็นห้องชุดพักอาศัยขนาด 1 ห้องนอน (น้อยกว่า 35 ตารางเมตร) ทั้งหมด ห้องพักผ่อนผ่อนปรนประจำชั้น ห้องไฟฟ้าประจำชั้น ทางเดิน บันได ลิฟต์และโถงลิฟต์

ชั้นที่ 28-29	ประกอบด้วย ห้องชุดพักอาศัยจำนวน 14 ห้อง เป็นห้องชุดพักอาศัยขนาด 1 ห้องนอน (น้อยกว่า 35 ตารางเมตร) ทั้งหมด ห้องพัสดุฝอยประจำชั้น ห้องไฟฟ้าประจำชั้น ทางเดิน บันได ลิฟต์และโถงลิฟต์
ชั้นดาดฟ้า	ประกอบด้วย พื้นที่จัดสวน ถังสำรองน้ำ โถงลิฟต์ ทางเดิน และบันได พื้นที่หนีไฟทางอากาศ
ชั้นหลังคา	เป็นที่ตั้งของห้องเครื่องลิฟต์ หลังคา

5. ระบบสัญญาณแจ้งเหตุเพลิงไหม้

ระบบสัญญาณแจ้งเหตุเพลิงไหม้ที่ติดตั้งในโครงการ

- 1) แผงควบคุมระบบสัญญาณแจ้งเหตุเพลิงไหม้ (Fire Alarm Control Panel) จะต่อกับระบบตรวจจับและแจ้งสัญญาณทั่วทั้งพื้นที่ในอาคาร เมื่ออุปกรณ์ตรวจจับตัวใดสามารถจับสิ่งผิดปกติได้ จะส่งสัญญาณมาที่แผงควบคุม เพื่อแจ้งตำแหน่งและสัญญาณเตือนภัยจะดังขึ้น
- 2) ระบบสัญญาณแจ้งเตือนเหตุเพลิงไหม้ด้วยมือ (Fire Manual Station) มีการติดตั้งสัญญาณเตือนเหตุเพลิงไหม้ และกระดิ่งแจ้งเหตุ (Fire Alarm Bell) เพื่อส่งสัญญาณไปยังแผงควบคุมและแจ้งเหตุไปยังบริเวณต่างๆ โดยมีการติดตั้งทุกชั้นของอาคาร บริเวณบันไดหลักและบันไดหนีไฟ
- 3) อุปกรณ์ตรวจจับความร้อนอัตโนมัติ (Heat Detector) เมื่อเครื่องทำงานจะส่งสัญญาณไปยังแผงควบคุมระบบสัญญาณแจ้งเหตุเพลิงไหม้ เพื่อส่งสัญญาณให้ Alarm Bell ดังขึ้น โดยมีการติดตั้งบริเวณพื้นที่ส่วนครัวของห้องพักอาศัยทุกห้องในโครงการ
- 4) อุปกรณ์ตรวจจับควัน (Smoke Detector) ทำหน้าที่ตรวจจับอนุภาคของควันโดยอัตโนมัติติดตั้งภายในห้องนอนและห้องรับแขกของห้องพักอาศัยทุกห้อง ทางเดินหน้าห้องพัก และตามจุดต่างๆ เช่น โถงลิฟต์ห้องสำนักงาน ห้องประชุมห้องออกกำลังกาย ร้านค้า ห้องระบบต่างๆห้องแม่บ้านบันไดหลัก บันไดหนีไฟ และในห้องพักอาศัยทุกห้องในโครงการ
- 5) ป้ายบอกทางหนีไฟ (Fire Exit Light) เป็นป้ายพลาสติกชนิดเรืองแสง ซึ่งจะเปล่งแสงสะท้อนเมื่อไฟดับ ติดตั้งบริเวณทางเข้าโถงลิฟต์ บันไดหลักและบันไดหนีไฟในทุกชั้นของอาคาร
- 6) กล้องไฟฉุกเฉิน (Emergency Light) จะทำงานทันทีเมื่อในอาคารเกิดไฟดับ ซึ่งในอาคารจะติดตั้งกล้องไฟฉุกเฉินในห้องสำคัญต่างๆและบริเวณชั้นต่างๆ ครอบคลุมทุกพื้นที่ในอาคาร โดยเฉพาะบริเวณบันไดหลัก บันไดหนีไฟ โถงลิฟต์ห้องระบบต่างๆ ห้องออกกำลังกาย ร้านค้า และบริเวณทางเดินในชั้นต่าง ๆ ของอาคาร

บันไดหนีไฟ มีรายละเอียด ดังนี้ชั้นพักอาศัย

- บันไดหนีไฟ ST-1 อยู่ด้านทิศเหนือของอาคาร มีความกว้าง 1.50 เมตร (ความกว้างทางขึ้นลง 3.50 เมตร) เชื่อมต่อตั้งแต่ชั้น 1 ถึงชั้นพักอาศัย ชั้นที่ 24 โดยบริเวณชั้นล่างสามารถเปิดออกสู่ภายนอกอาคาร (บริเวณที่จอดรถ) ได้โดยตรงโดยไม่ล้าออกไปบนผิวทางจราจร
- บันไดหนีไฟ ST-2 อยู่ด้านทิศตะวันตกของอาคาร บริเวณโถงลิฟต์มีความกว้าง 1.50 เมตร (ความกว้างทางขึ้นลง 3.50 เมตร) เชื่อมต่อตั้งแต่ชั้น 1 ถึงชั้นพักอาศัย ชั้นที่ 30 โดยบริเวณชั้นล่างสามารถเปิดออกสู่ภายนอกอาคาร (บริเวณทางออกอาคาร) ได้โดยตรง โดยไม่ล้าออกไปบนผิวทางจราจร

5.1 ระบบดับเพลิง

รายละเอียดอุปกรณ์ในระบบดับเพลิงอุปกรณ์ที่ติดตั้งในระบบดับเพลิงของโครงการ ประกอบด้วยชุดเครื่องสูบน้ำดับเพลิง (Fire Pump) โครงการฯ ได้ออกแบบให้มีชุดเครื่องสูบน้ำดับเพลิง จำนวน 1 ชุด โดยมีรายละเอียดดังนี้

- เครื่องสูบน้ำดับเพลิง (Fire Pump) ติดตั้งที่ห้องเครื่องปั้มน้ำซึ่งอยู่บริเวณชั้นใต้ดิน ทำหน้าที่สูบน้ำจากถังสำรองน้ำดับเพลิงส่งจ่ายไปยังหัวกระจายน้ำดับเพลิง (Sprinkler) และตู้เก็บสายฉีดน้ำดับเพลิงภายในอาคาร (Fire Hose Cabinet) ผ่านทางระบบท่อเย็นของโครงการประกอบด้วย เครื่องสูบน้ำดับเพลิงจำนวน 1 ชุด อัตราการสูบน้ำ 1,000 แกลลอนต่อนาที และเครื่องสูบน้ำรักษาความดัน (Jockey Pump) จำนวน 1 ชุด อัตราการสูบน้ำ 80ลิตร ต่อวินาที

5.2 ระบบท่อเย็นและสายฉีดน้ำดับเพลิง

- ระบบส่งน้ำและแหล่งน้ำใช้ของโครงการ จะรับน้ำจากการประปานครหลวง สำนักงานประปาสาขาพระโขนง ผ่านท่อของโครงการซึ่งมีขนาดเส้นผ่านศูนย์กลาง 100 มิลลิเมตร มาเก็บกักไว้ในถังเก็บน้ำใต้ดินของโครงการ บริเวณด้านล่างอาคาร ซึ่งมีขนาดความจุ 800 ลูกบาศก์เมตร แบ่งเป็นน้ำใช้ประจำวัน ปริมาณ 658 ลูกบาศก์เมตร ที่เหลือ 142 ลูกบาศก์เมตร สำรองใช้สำหรับการดับเพลิง โดยสามารถใช้ดับเพลิงได้ไม่น้อยกว่า 3 ชั่วโมง
- ท่อน้ำดับเพลิง (ท่อเย็น) ใช้เป็นท่อเหล็กกล้าตามมาตรฐาน ASTM A 53 โดยอาคารพักอาศัยของโครงการ มีท่อเย็นขนาด 100 มิลลิเมตร รวมทั้งโครงการมีท่อเย็นรวม 2 เส้นท่อ ซึ่งจะรับน้ำจากหัวรับน้ำดับเพลิงภายนอกอาคาร (Fire Department Connection) เพื่อส่งจ่ายน้ำไปยังตู้เก็บสายฉีดน้ำดับเพลิงและหัวกระจายน้ำดับเพลิงที่ชั้นต่างๆ ของอาคาร
- ตู้เก็บสายฉีดน้ำดับเพลิง (Fire Hose Cabinet) จะรับน้ำจากระบบท่อเย็น อุปกรณ์ภายในตู้ประกอบด้วย เครื่องดับเพลิงเคมีแบบมือถือ สายฉีดน้ำดับเพลิง สายยางแข็ง (Fire Hose Reel) ขนาด 25 มิลลิเมตร (1 นิ้ว) ยาว 30 เมตร พร้อมหัวฉีดน้ำดับเพลิง วาล์วจ่ายน้ำ (Hose Valve) ขนาด 65 มิลลิเมตร (2.5 นิ้ว) ชนิดหัวต่อสวมเร็ว พร้อมฝาคอปและโซ่คล้อง โดยทางโครงการได้ติดตั้งที่บริเวณบันไดหนีไฟ และโถงลิฟต์ดับเพลิง บริเวณชั้นจอดรถ ในห้องระบบต่างๆ และบริเวณจุดที่เหมาะสมตามระยะที่กฎหมายกำหนด

- เครื่องดับเพลิงเคมีแบบมือถือ (Portable Fire Extinguisher) ชนิด Dry Chemical Extinguish และ Carbon Dioxide Extinguish ขนาด 7 กิโลกรัม และ 10 กิโลกรัม ติดตั้งให้ส่วนบนสุดของตัวเครื่องสูงกว่าระดับพื้นอาคารไม่เกิน 1.50 เมตร โดยติดตั้งบริเวณห้องระบบไฟฟ้า ห้องควบคุม ห้องปั๊ม และห้องเครื่องลิฟต์และทางเดินพื้นที่ส่วนกลางตามชั้น
- หัวรับน้ำดับเพลิงภายนอกอาคาร (Fire Department Connection) ซึ่งจะต่อเข้ากับระบบน้ำดับเพลิง (ท่อเย็น) เพื่อรับน้ำจากเจ้าหน้าที่ดับเพลิง มีลักษณะเป็นหัวรับน้ำสองทางมีลิ้นก้นกลับ (Check Valve) พร้อมกันอยู่ในตัว และมีฝาครอบหุ้มโครเมียมพร้อมโซ่คล้องครบชุดพร้อมข้อต่อแบบสวมเร็ว (Quick Coupling) หัวรับน้ำทำจากทองเหลืองหรือวัสดุอื่นๆ ที่มีความคงทนแข็งแรงสามารถทนแรงดันขณะใช้งานได้ไม่ต่ำกว่า 175 ปอนด์ต่อตารางนิ้ว ซึ่งทางโครงการได้ทำการติดตั้งหัวรับน้ำดับเพลิงภายนอกอาคาร ขนาดเส้นผ่าศูนย์กลาง 65 x 65 x 100 มิลลิเมตร จำนวน 2 จุด บริเวณด้านหน้าโครงการ

5.3 ระบบหัวกระจายน้ำดับเพลิง

- ความเร็วประกอบด้วย หัวกระจายน้ำดับเพลิง (Sprinkler) มีการติดตั้ง 1 แบบ คือ หัวกระจายน้ำดับเพลิงชนิดคว่ำ (Standard Sprinkler Pendent)
- ระบบส่งสัญญาณเตือนภัยจากการไหลของน้ำ (Water Flow Switch) จะติดตั้งไว้ที่ท่อแยกแต่ละชั้น และทุกโซนพื้นที่เพื่อส่งสัญญาณแจ้งเหตุไปยังบริเวณที่ต้องการ ลิฟต์ดับเพลิงอาคารพักอาศัยของโครงการมีลิฟต์ดับเพลิง 1 ชุด (ใช้เป็นลิฟต์โดยสารสำหรับขนของและดับเพลิง) น้ำหนักบรรทุก 600 กิโลกรัม (10 คน) ควบคุมการทำงานโดย Selective and Collective Control ให้บริการตั้งแต่ชั้น G - 25 (ชั้นพักอาศัยสูงสุด 82.33 เมตร) ภายในติดตั้งอุปกรณ์ความปลอดภัยตามมาตรฐาน เช่น Short Circuit Protection, Motor Overload Protection, Motor Overheat Protection, Safety Gear เป็นต้น มีระยะเวลาในการเคลื่อนที่อย่างต่อเนื่องของลิฟต์ดับเพลิงระหว่างชั้นล่างสุดถึงชั้นบนสุด ไม่เกิน 1 นาที ตามรายการคำนวณลิฟต์ดับเพลิงจะต้องมีในการเคลื่อนที่ไม่น้อยกว่า 3.41 เมตร/วินาที ซึ่งลิฟต์ของโครงการมีความเร็วในการเคลื่อนที่ 3.5 เมตร/วินาที

5.4 จุบรวมพล

จัดให้มีจุบรวมพลของโครงการบริเวณด้านหน้าและด้านหลังโครงการมีจุบรวมพล 1 จุด ดังนี้

- จุบรวมพลพื้นที่ด้านหน้าโครงการ (บริเวณศาลพระพรหม) พื้นที่ 200 ตารางเมตร

6. ขั้นตอนการดำเนินงานตามแผนป้องกันและระงับอัคคีภัย

6.1 แผนการตรวจตรา

เป็นแผนการสำรวจความเสี่ยงและตรวจตรา เพื่อเฝ้าระวัง ป้องกัน และจัดต้นเหตุของการเกิดเพลิงไหม้โดยกำหนดบุคคลและพื้นที่ที่รับผิดชอบ ตรวจตราจุดเสี่ยงต่าง ๆ เช่น จุดที่เสี่ยงต่อการเกิดเหตุเพลิงไหม้ จุดที่มีการใช้และเก็บวัตถุไวไฟ จุดที่เก็บของเสียดชิดไฟง่าย จุดที่อาจก่อกำเนิดเชื้อเพลิง จุดที่เป็น

แหล่งความร้อนต่าง ๆ จุดติดตั้งอุปกรณ์ดับเพลิงและสภาพของอุปกรณ์ และทางหนีไฟ ในการจัดทำแผนควรมีข้อมูลต่าง ๆ ดังต่อไปนี้ เชื้อเพลิง สารเคมี สารไวไฟ ระบบไฟฟ้า จุดที่มีโอกาสเสี่ยงต่อการเกิดเพลิงไหม้ งานที่มีประกายไฟ และต้องมีการบันทึกข้อมูลเกี่ยวกับ คุณสมบัติลักษณะการลุกไหม้ปริมาณของสารอันตรายที่มีอยู่สูงสุด ชนิดของสารดับเพลิงและปริมาณที่ต้องใช้ เพื่อใช้ประกอบการวางแผนตรวจตรา

มาตรการป้องกันและระงับอัคคีภัย

เพื่อให้ชีวิต และทรัพย์สินทั้งหมดภายในคอนโด ไอดีโอ โมบี สุขุมวิท-อีสท์เกต มีความปลอดภัยจากอัคคีภัย มีการกำหนดมาตรการป้องกันและระงับอัคคีภัย ดังนี้

1. จัดให้มีระบบป้องกันและระงับอัคคีภัย ทั้งด้านการจัดให้มีอุปกรณ์ดับเพลิง การจัดเก็บวัตถุไวไฟและวัตถุระเบิด การกำจัดของเสียจากห้องปฏิบัติการ การป้องกันฟ้าผ่า การติดตั้งระบบสัญญาณแจ้งเหตุเพลิงไหม้ การจัดเส้นทางหนีไฟ รวมทั้งการก่อสร้างอาคารที่มีระบบป้องกันอัคคีภัย
2. จัดให้มีแผนป้องกันและระงับอัคคีภัย ทั้งด้านการตรวจตรา การอบรม การรณรงค์ป้องกันอัคคีภัย การดับเพลิง การอพยพหนีไฟ เมื่อเกิดอัคคีภัยขึ้นแล้ว
3. จัดให้มีช่องทาง/เส้นทางหนีไฟสู่ทางออกภายนอกตามมาตรฐานที่กำหนด
4. สำหรับบริเวณที่มีเครื่องจักรติดตั้งอยู่ หรือมีกองวัสดุสิ่งของ หรือผนัง หรือสิ่งอื่นนั้น ต้องจัดให้มีช่องทาง/เส้นทางหนีไฟสู่ภายนอก ให้มีความกว้างตามมาตรฐานกฎหมายกำหนด
5. จัดให้มีทางออกทุกอาคาร อย่างน้อย 2 ทาง ที่สามารถอพยพบุคลากรทั้งหมดออกจากบริเวณที่ทำงานและที่พักอาศัย โดยออกสู่ทางออกสุดท้ายได้ภายในเวลาไม่เกิน 5 นาที อย่างปลอดภัย
6. ทางออกสุดท้าย ควรเป็นเส้นทางที่ไปสู่บริเวณที่ปลอดภัย เช่น ถนน สนาม ฯลฯ
7. ประตูที่ใช้ในเส้นทางหนีไฟ ต้องติดตั้งในจุดที่เห็นชัดเจน ไม่มีสิ่งกีดขวาง และเป็นประตูที่เปิดออกภายนอกอาคาร ไม่มีการผูกปิดหรือล่ามโซ่ โดยประตูห้องที่ใช้เป็นเส้นทางหนีไฟ ต้องเป็นประตูชนิดที่เปิดเข้า-ออกได้ง่าย
8. จัดให้มีเส้นทางหนีไฟไปสู่สถานที่ที่ปลอดภัย โดยไม่มีสิ่งกีดขวางทางออก
9. จัดให้มีอุปกรณ์ดับเพลิงแบบมือถือที่สามารถดับเพลิงชนิด เอ บี ซี และดี และระบบดับเพลิงพร้อมอุปกรณ์ประกอบ โดยติดตั้งในที่ที่เห็นได้ชัดเจน และสามารถหยิบใช้งานได้สะดวกโดยไม่มีสิ่งกีดขวาง

10. จัดให้มีการตรวจสอบสภาพของอุปกรณ์ดับเพลิงแบบมือถือ มีการซ่อมบำรุง และตรวจตราให้มีสารเคมีที่ใช้ในการดับเพลิงตามปริมาตรที่กำหนดตามชนิดของอุปกรณ์ดับเพลิงแบบมือถือ อย่างน้อยปีละ 2 ครั้ง ตามกฎหมาย (การปฏิบัติจริงเดือนละ 1 ครั้ง)
11. จัดเตรียมน้ำสำรองไว้ใช้ในการดับเพลิง
12. ข้อต่อสายส่งดับเพลิงเข้าอาคาร และภายในอาคารเป็นแบบเดียวกัน หรือขนาดเท่ากันกับที่ใช้ในหน่วยดับเพลิงของราชการ และหน่วยงานที่เกี่ยวข้อง
13. สายส่งน้ำดับเพลิงมีความยาว หรือต่อกันได้ความยาวที่เพียงพอจะควบคุมบริเวณที่เกิดเพลิงได้
14. ระบบการส่งน้ำ ที่เก็บกักน้ำ บั๊มน้ำ และการติดตั้ง ได้รับการตรวจสอบและรับรองจากวิศวกรโยธา และมีการป้องกันไม่ให้เกิดความเสียหายเมื่อเกิดเพลิงไหม้
15. จัดให้มีการตรวจสอบการติดตั้งการดูแลรักษาอุปกรณ์ดับเพลิงให้อยู่ในสภาพที่ดีอยู่เสมอ อย่างน้อยเดือนหนึ่งครั้ง หรือตามระยะเวลาที่ผู้ผลิตอุปกรณ์นั้นกำหนด
16. จัดให้มีบุคลากรเข้ารับการฝึกอบรมการดับเพลิงขั้นต้น จากหน่วยงานที่ได้รับการรับรองจากกรมสวัสดิการและคุ้มครองแรงงาน
17. จัดให้มีทีมระงับเหตุเพลิงไหม้และผจญเพลิง ที่ทำหน้าที่ดับเพลิงขั้นต้น โดยเฉพาะอยู่ตลอดเวลา
18. จัดให้มีอุปกรณ์ป้องกันอันตรายส่วนบุคคลที่ใช้ในการดับเพลิง และการฝึกซ้อมดับเพลิงโดยเฉพาะ เช่น เสื้อผ้า รองเท้า ถุงมือ หมวก หน้ากากป้องกันความร้อนหรือควันพิษ เป็นต้น ไว้เพื่อให้บุคลากร/ทีมระงับเหตุเพลิงไหม้และผจญเพลิง ใช้ในการดับเพลิง
19. ป้องกันอัคคีภัยจากการทำงานที่เกิดจากการเสียดสีเสียดทานของเครื่องมือที่ก่อให้เกิดประกายไฟหรือความร้อนสูงที่อาจทำให้เกิดการลุกไหม้ เช่น การซ่อมบำรุง หรือหยุดพักการใช้งาน
20. มีการจัดเก็บและแยกวัตถุไวไฟ หรือวัตถุระเบิด รวมถึงวัตถุที่เมื่ออยู่รวมกันแล้วจะเกิดปฏิกิริยา หรือการสะสมทำให้กลายเป็นวัตถุไวไฟ หรือวัตถุระเบิดไม่ให้ปะปนกัน และเก็บในห้องที่มีผนังทนไฟ และประตูทนไฟที่ปิดได้เอง และปิดกุญแจทุกครั้งเมื่อไม่มีการปฏิบัติงานในห้องนั้นแล้ว
21. วัตถุที่ไวต่อการเกิดปฏิกิริยาแล้วเกิดลุกไหม้ได้นั้น ต้องแยกเก็บไว้ต่างหาก โดยอยู่ห่างจากอาคารและวัตถุติดไฟในระยะที่ปลอดภัย
22. ควบคุมมิให้เกิดการรั่วไหลหรือการระเหยของวัตถุไวไฟ หรือวัตถุระเบิดที่จะเป็นสาเหตุให้เกิดการติดไฟ
23. จัดทำป้าย “ห้ามสูบบุหรี่” บริเวณพื้นที่เก็บวัตถุไวไฟ
24. จัดเก็บวัตถุที่เมื่ออยู่รวมกันแล้วจะเกิดการลุกไหม้ โดยแยกเก็บไม่ให้มีการปะปนกัน
25. จัดให้มีสายล่อฟ้า เพื่อป้องกันอันตรายจากฟ้าผ่า
26. จัดให้มีระบบสัญญาณแจ้งเหตุเพลิงไหม้ชนิดเปล่งเสียง ให้บุคลากรที่ทำงานอยู่และผู้พักอาศัย ภายในอาคารได้ยินทั่วถึง
27. จัดให้มีบุคลากรที่ทำหน้าที่เกี่ยวกับการป้องกันและระงับอัคคีภัย และมีผู้อำนวยการป้องกันและระงับอัคคีภัย เป็นผู้อำนวยการในการดำเนินงานทั้งระบบเป็นประจำอยู่ตลอดเวลา

28. จัดให้บุคลากรที่มีหน้าที่เกี่ยวกับการป้องกันและระงับอัคคีภัย ได้รับการฝึกอบรมเกี่ยวกับการป้องกันและระงับอัคคีภัย การใช้อุปกรณ์ต่าง ๆ ในการดับเพลิง การปฐมพยาบาล และการช่วยเหลือกรณีฉุกเฉิน
29. จัดให้มีการฝึกซ้อมดับเพลิงและฝึกซ้อมอพยพหนีไฟให้บุคลากรและผู้พักอาศัย ออกจากอาคารไปตามเส้นทางหนีไฟอย่างน้อยปีละ 1 ครั้ง

ทั้งนี้ เพื่อให้เป็นไปตามมาตรการป้องกันและระงับอัคคีภัย ควรกำหนดความถี่ในการตรวจตรา ดังนี้

ลำดับ	รายการ	สถานที่	ความถี่	ผู้รับผิดชอบ
1	ตรวจสอบระบบ Fire Alarm/Graphic ระบบต่างๆ	Control Room	ตรวจเช็คเดือนละ 1 ครั้ง	ช่างประจำอาคาร
2	ตรวจสอบระบบ Door Alarm	Control Room	ทุกวัน	ช่างประจำอาคาร
3	ทดสอบและตรวจเช็คระบบการทำงาน Fire Pump	Control Room	ทุกวัน	ช่างประจำอาคาร
4	ทดสอบระบบการทำงาน Jockey Pump	ชั้น G	ตรวจเช็คสัปดาห์ละ 1 ครั้ง	ช่างประจำอาคาร
5	ทดสอบระบบการทำงาน Pressurizing System	ชั้น 25	ตรวจเช็คเดือนละ 1 ครั้ง	ช่างประจำอาคาร
6	ตรวจสอบตู้ Fire Hose	ชั้น G-29	ตรวจเช็คเดือนละ 1 ครั้ง	ช่างประจำอาคาร
7	ตรวจสอบ Emergency Light	ชั้น G-29	ตรวจเช็คเดือนละ 1 ครั้ง	ช่างประจำอาคาร
8	ตรวจสอบไฟป้าย Fire Exit	ชั้น G-29	ตรวจเช็คเดือนละ 1 ครั้ง	ช่างประจำอาคาร
9	ตรวจการปฏิบัติงานของผู้รับเหมา	บริเวณผู้รับเหมาปฏิบัติงาน	ทุกครั้งที่ผู้รับเหมาปฏิบัติงาน	ฝ่ายบริหารจัดการ/ ช่างประจำอาคาร
10	ตรวจสอบสิ่งผิดปกติบริเวณลานจอดรถ	ชั้น G-29	ทุกวัน	รปภ.
11	ตรวจทางหนีไฟและบันไดหนีไฟ	ชั้น G-30	ตรวจเช็คเดือนละ 1 ครั้ง	ช่างประจำอาคาร

ซึ่งในการตรวจสอบทุกครั้งจะมีการบันทึก และเมื่อพบเห็นสิ่งที่ต้องปรับปรุงแก้ไข จะแจ้งไปยังหน่วยงานที่เกี่ยวข้องเพื่อดำเนินการแก้ไขต่อไป

6.2 แผนการอบรม

แผนการอบรม เป็นการป้องกันและลดความเสี่ยงด้านการเกิดอัคคีภัย โดยการให้ความรู้กับบุคลากรด้านการป้องกันและการปฏิบัติเมื่อเกิดเหตุ จัดทำขึ้นสำหรับการป้องกันอัคคีภัยในสถานประกอบการ โดยกำหนดให้มีการอบรมพนักงานหรือเจ้าหน้าที่ผู้ปฏิบัติงานทุกระดับของอาคาร ในเรื่องของการดับเพลิงและการอพยพหนีไฟ โดยมีแผนการอบรมดังนี้

1. กำหนดบุคคลผู้รับผิดชอบดำเนินการฝึกอบรม
2. กำหนดหลักสูตรเรื่อง หรือหัวข้อที่จะทำการฝึกอบรม ได้แก่
 - แผนป้องกันและระงับอัคคีภัย
 - การดับเพลิงขั้นต้น
 - การดับเพลิงขั้นสูงหรือขั้นก้าวหน้า
 - การใช้อุปกรณ์ดับเพลิงประเภทต่างๆ
 - การอพยพหนีไฟ
 - การปฐมพยาบาลและการช่วยชีวิต
3. เลือกวิธีการฝึกอบรม เช่น
 - การบรรยาย
 - การอภิปราย
4. กำหนดระยะเวลาที่ใช้ในการฝึกอบรม
5. กำหนดบุคคลที่จะเข้ารับการฝึกอบรมให้เหมาะสมกับเรื่องหรือหัวข้อฝึกอบรม

หลักสูตรการอบรมที่จำเป็นสำหรับบุคลากรและทีมงานที่เกี่ยวข้อง

หลักสูตรอบรม	ผู้อำนวยการ การดับเพลิง	ฝ่าย ปฏิบัติการ	ฝ่ายสื่อสาร ประสานงาน	ฝ่ายส่งเสริม ปฏิบัติการ	ทีม ดับเพลิง	ทีมพยาบาล/ ทีมค้นหา
การดับเพลิงขั้นต้น**	x	x	x	X	x	x
การฝึกซ้อมดับเพลิงและ ฝึกซ้อมอพยพหนีไฟ	x	x	x	X	x	x
การปฐมพยาบาล		x				x

หมายเหตุ *ตารางนี้ให้ตรวจสอบตำแหน่งและหน้าที่ในโครงสร้างการระงับอัคคีภัยเมื่อเกิดเหตุขั้นรุนแรง

**หลักสูตร “การดับเพลิงขั้นต้น” ตามกฎหมายอาคารต้องได้รับการอบรมอย่างน้อย 40%

6.3 แผนการรณรงค์ป้องกันอัคคีภัย

เป็นการสร้างความสนใจ และสร้างความตระหนักในอันตราย และผลกระทบจากการเกิดเพลิงไหม้ หลักการจัดทำแผนการรณรงค์ป้องกันอัคคีภัย มีดังนี้

1. กำหนดบุคคลรับผิดชอบในการจัดการรณรงค์
2. กำหนดเรื่อง หรือ หัวข้อที่จะทำรณรงค์ ได้แก่
 - 2.1. องค์ประกอบของการเกิดเพลิงไหม้
 - 2.2. การจัดเก็บวัตถุไวไฟ
 - 2.3. การลดการสูบบุหรี่
 - 2.4. ผลที่เกิดขึ้นจากอัคคีภัย
 - 2.5. การทำความสะอาด
3. เลือกวิธีการหรือรูปแบบการรณรงค์ที่เหมาะสม เช่น
 - 3.1. การประกวด
 - 3.2. การจัดทำโปสเตอร์ และป้ายต่าง ๆ
 - 3.3. การจัดทำนิทรรศการ
 - 3.4. การใช้สื่อต่าง ๆ
4. กำหนดระยะเวลาที่ใช้ในการรณรงค์
5. กำหนดบุคคลหรือกลุ่มเป้าหมายที่ใช้ในการรณรงค์
6. ประเมินผลจากการรณรงค์ทุกครั้ง

คอนโด ไอดีโอ โมบี สุขุมวิทอีสท์เกต ได้จัดการรณรงค์ป้องกันอัคคีภัย เพื่อสร้างความสนใจและให้ตระหนักถึงอันตรายจากอัคคีภัย รวมทั้งส่งเสริมให้ความรู้เรื่องของการป้องกันอัคคีภัยแก่ผู้ปฏิบัติงานทุกคนทุกระดับในอาคาร รวมทั้งผู้เช่าอาคาร โดยได้จัดการรณรงค์ป้องกันอัคคีภัยดังนี้

- การรณรงค์ให้ผู้พักอาศัย รวมถึงผู้เช่าอาคารได้เข้าร่วมการอบรมและการซ้อมอพยพหนีไฟที่จัดขึ้นเพื่อให้ตระหนักถึงความสำคัญของการปฏิบัติตนเมื่อเกิดเหตุฉุกเฉินอย่างน้อยปีละ 1 ครั้ง
- การรณรงค์เรื่องการสูบบุหรี่ในที่ห้ามสูบ เพื่อลดปัญหาการเกิดเพลิงไหม้
- การรณรงค์ให้ผู้พักอาศัย รวมถึงผู้เช่าอาคาร งดวางสิ่งของบนเตาไฟฟ้า ป้องกันการลืมนิดเตา เป็นสาเหตุทำให้เกิดเพลิงไหม้
- การใช้สื่อรณรงค์เรื่องการปิดอุปกรณ์ไฟฟ้าทุกครั้งเมื่อไม่ใช้งานภายในห้องพักอาศัย

กำหนดการซ้อมอพยพหนีไฟ ประจำปี 2568

Annual fire drill and evacuation 2025

อาคารชุด ไอดีโอ โมบิ สุขุมวิท - อีสท์เกต กำหนดจัดซ้อมอพยพหนีไฟ
Ideo Mobi Sukhumvit - Eastgate Condominium announces its annual
exercise on building evacuation and fire drill.

วันเสาร์ที่ 6 กันยายน 2568 เวลา 13.30 น. – 16.00 น.

On Saturday September 6th, 2025 at 01:30 pm – 04:00 pm



The Training aims to build up knowledge and skill

To enable proper evacuation in case of fire.

- อบรมวิธีการดับเพลิงเบื้องต้น
- การอพยพหนีไฟที่ถูกต้องปลอดภัย
- สอนวิธีการ CPR



จึงเรียนมาเพื่อทราบและขอภัยในความไม่สะดวก

For your information and apologize for any inconvenience.



ระหว่างดำเนินการจะมีเสียงเตือน
จากระบบแจ้งเหตุเพลิงไหม้ดังทั่วอาคาร
IN PROCESS WILL BE NOISY
AS THE FIRE ALARM SYSTEM
DURING THE TRAINING.



ขอความร่วมมือเจ้าของร่วมและผู้พักอาศัย

**กรุณา งดสูบบุหรี่ ภายในห้องชุด
งดทิ้งกันบุหรี่ ลงระเบียงห้องชุดด้านล่าง**

Please no smoking and do not drop cigarette butts or litter
on the ground or from your balcony.



ฝ่ายจัดการฯ จะส่งหนังสือแจ้งเป็นลายลักษณ์อักษร โดยมีบทปรับ ดังนี้

The management will send a written notification with the following
adjustments:

**ปรับเงิน 2,000 บาท/ครั้ง
a fine of 2,000 baht/time**

อ้างอิง : มติที่ประชุมคณะกรรมการฯ ครั้งที่ 1/2566

PROPERTY MANAGEMENT BY THE WORKS



งดวางสิ่งของบนเตาไฟฟ้า

Please do not place things on the electric stove.



ปิดเตาไฟฟ้าไม่สนิท

อาจทำให้เกิดความเสียหายต่อชีวิตและทรัพย์สิน

Not closing the electric stove completely.

May cause damage to life and property.

PROPERTY MANAGEMENT BY THE WORKS



02-744-5499

091-836-9890

Scan QR code to add line official





วิธีการใช้สายฉีดน้ำดับเพลิง

1. เปิดวาล์วน้ำโดยเปิดขึ้นด้านบนให้สุด
Open ball valve by turning upward.



2. ดึงสายฉีดออกจากที่ม้วนเก็บไปจุดเกิดเหตุ
Pull out hose towards fire
and go to the scene of the accident



3. เปิดหัวฉีดน้ำดับเพลิงโดยหมุนตามเข็มนาฬิกา
จนกว่าจะมีแรงดันน้ำที่เหมาะสมเพื่อการใช้งาน
Open nozzle clockwise to obtain spray.
Continue turning if jet of water is required.



4. ฉีดน้ำไปยังฐานเพลิง
Aim jet at base of fire.



ห้ามฉีดน้ำขณะที่เครื่องใช้ไฟฟ้าที่เสียบปลั๊ก
Do not use on live electrical equipment.

PROPERTY MANAGEMENT BY THE WORKS



02-744-6499



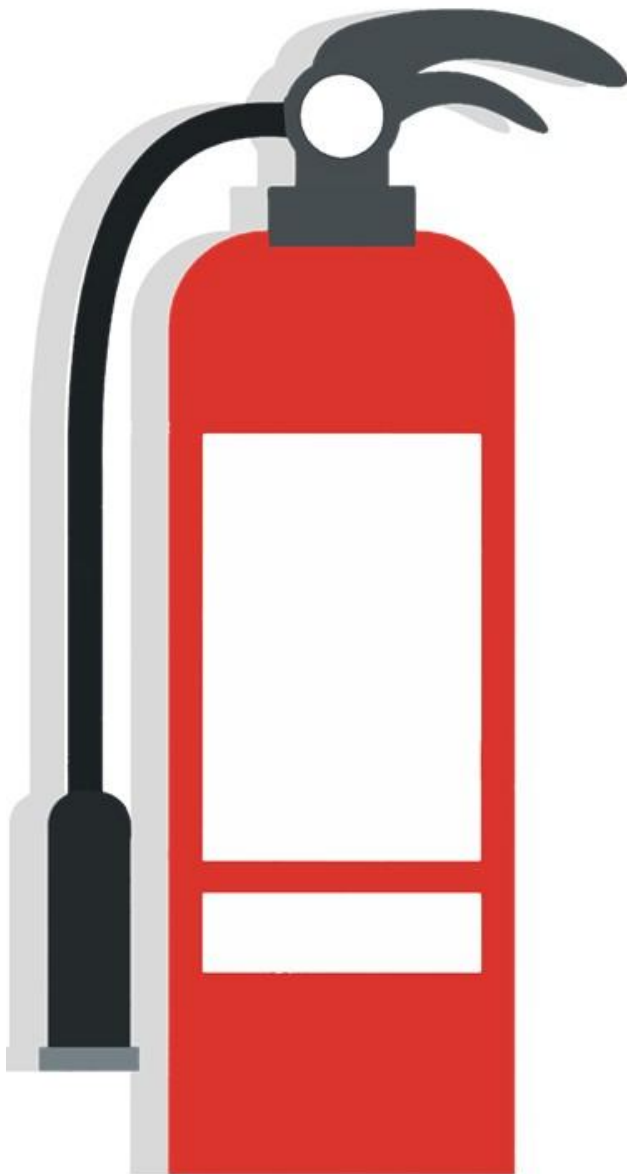
091-838-9990

Scan QR code to add line official



การใช้ถังดับเพลิง

How to use a fire extinguisher



ดึง

ดึงสลักนิรภัย

Pull the pin

ปลด

ปลดสายฉีด

Aim at the base of the fire

กด

กดที่คันบีบถังดับเพลิง

Squeeze the lever

above the handle

ส่าย

ส่ายปลายสายให้ทั่วบริเวณ

Sweep from side to side

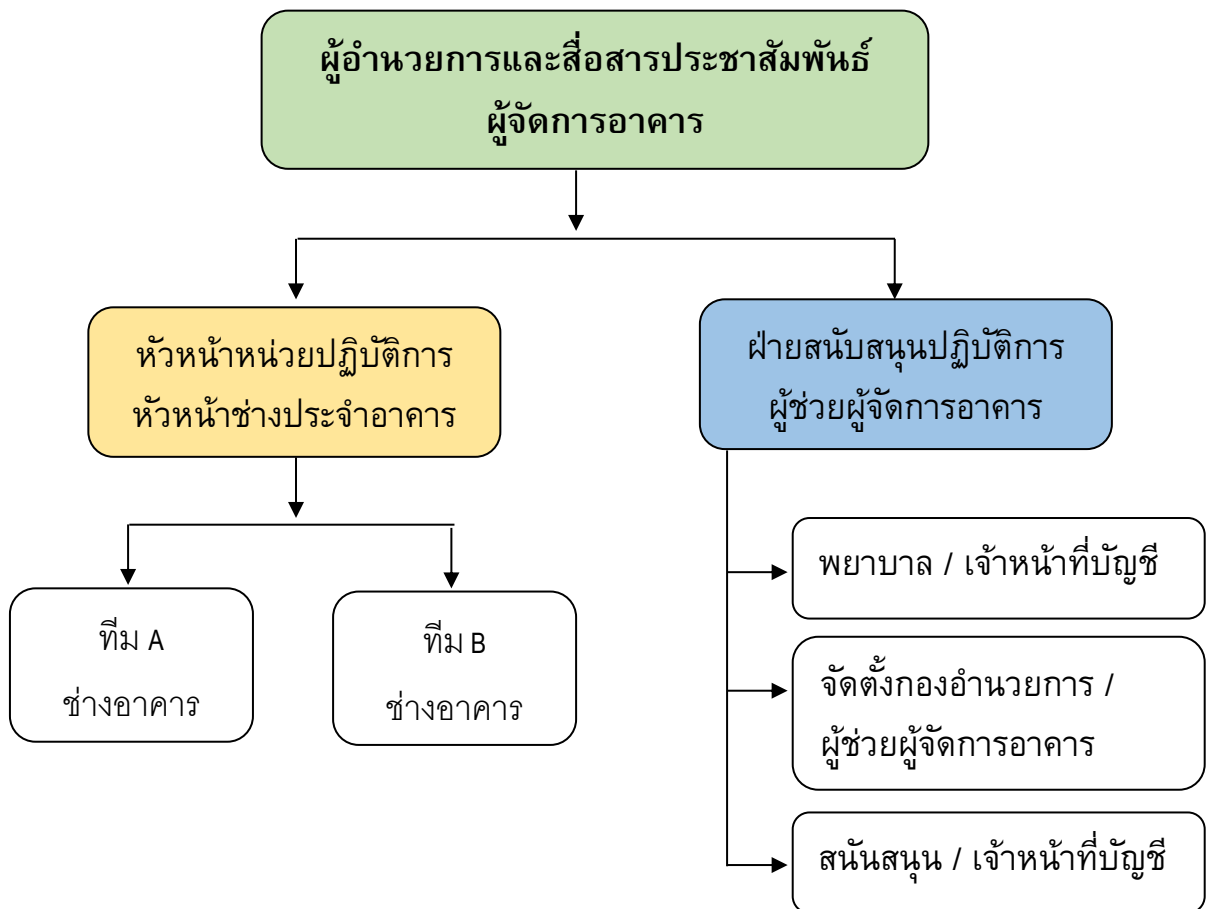


6.4 แผนป้องกันขณะเกิดเหตุเพลิงไหม้

6.2.1 แผนการดับเพลิง

แผนการดับเพลิง และแผนการอพยพหนีไฟที่อยู่ในหน่วยงานที่จะทำการฝึกซ้อมดับเพลิงและฝึกซ้อมหนีไฟ แผนการดับเพลิงที่ประกอบด้วยลำดับขั้นตอนปฏิบัติและกำหนดบุคคลพร้อมหน้าที่ในการระงับเพลิงไหม้ขั้นตอน แผนการอพยพหนีไฟ ที่ประกอบด้วยกำหนัดบุคคลและหน้าที่ในการอพยพหนีไฟการช่วยเหลือผู้ประสบภัย และ ลำดับขั้นตอนการปฏิบัติ มีดังนี้

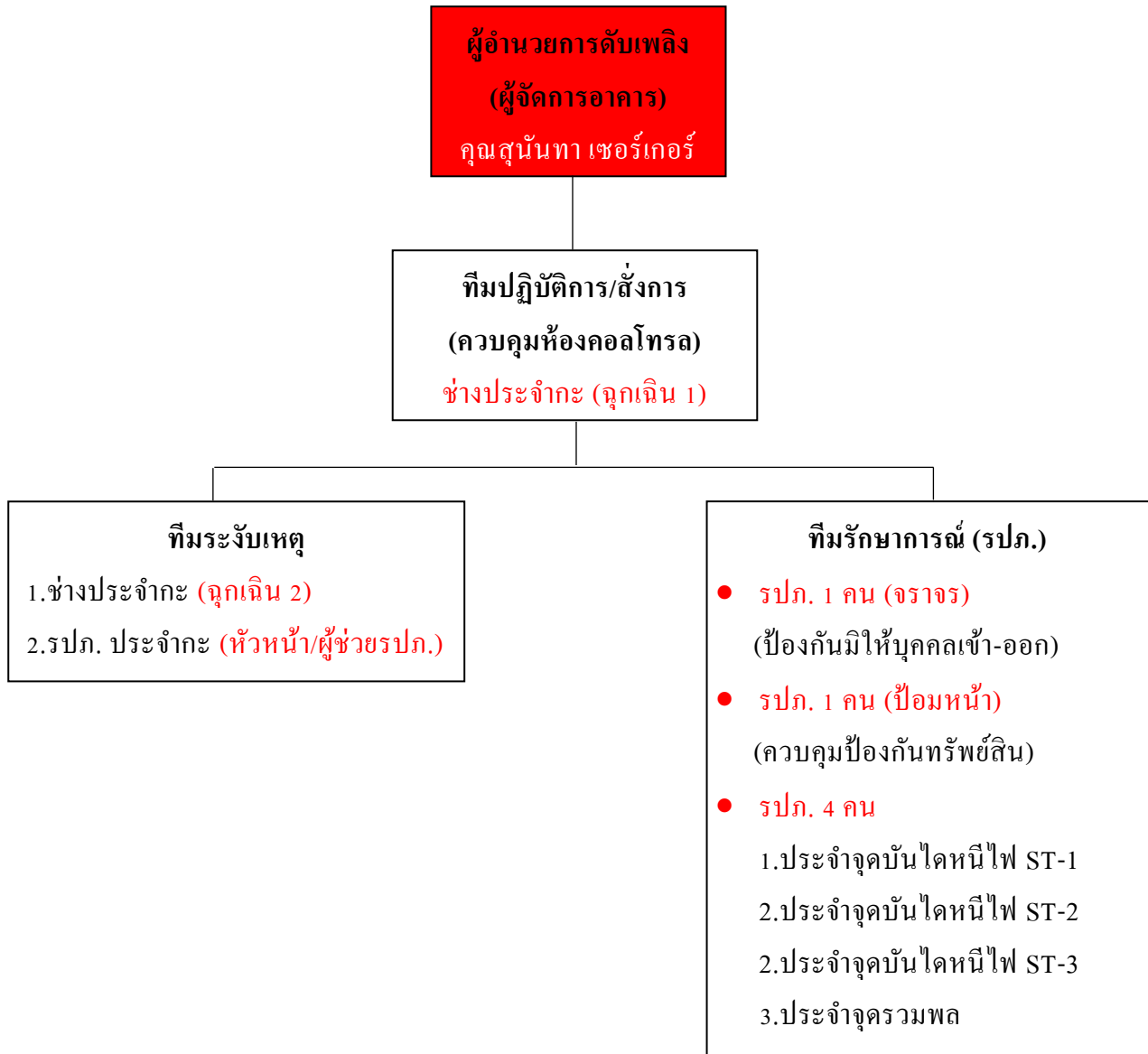
โครงสร้างหน่วยดับเพลิง



หมายเหตุ

1. พนักงานที่ปฏิบัติงานอื่นในขณะเกิดเพลิงไหม้ หมายถึง ผู้ควบคุมเครื่องจักร ผู้ควบคุมไฟฟ้า ซึ่งจะกำหนดตามสภาพของสถานประกอบการ
2. หน้าที่ให้ระบุดำเนินการที่กำหนดให้ปฏิบัติงานในขณะเกิดเพลิงไหม้ เช่น ปฏิบัติงานควบคุมเครื่องจักร ควบคุมไฟฟ้า

โครงสร้างหน่วยดับเพลิงขั้นรุนแรง **แผน ATCS สีแดง** (นอกเวลาปกติ 18.01-08.59 น.)



แนวปฏิบัติในกรณีเกิดเหตุเพลิงไหม้



ลำดับขั้นตอนการปฏิบัติเมื่อพบเหตุเพลิงไหม้

ผู้รับผิดชอบ

ทีมควบคุม

หัวหน้าฝ่ายปฏิบัติการ
(หัวหน้าช่าง)

ทีมดับเพลิง

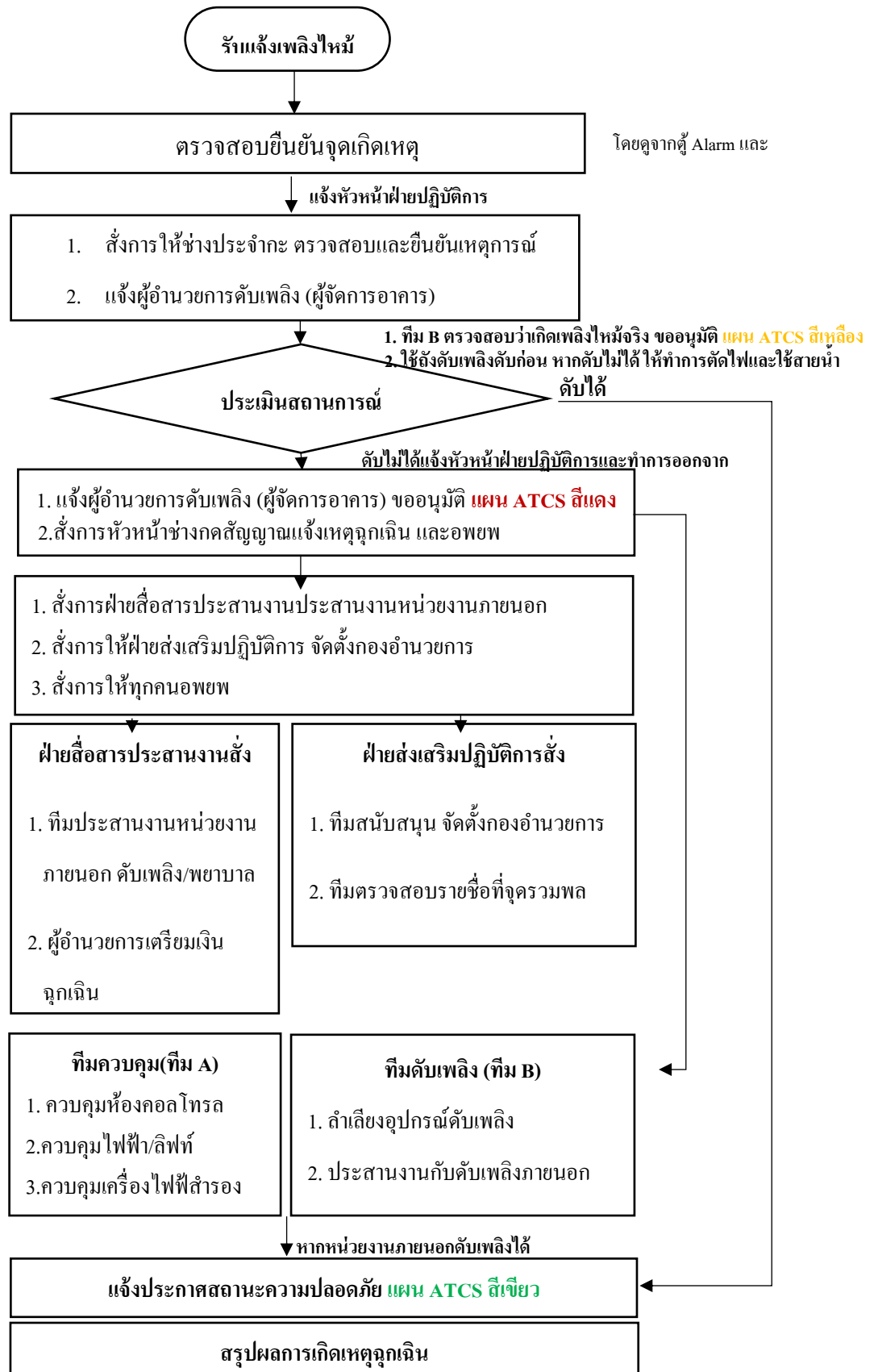
หัวหน้าฝ่ายปฏิบัติการ
(หัวหน้าช่าง)

ผู้อำนวยการดับเพลิง
(ผู้จัดการอาคาร)

ฝ่ายสื่อสาร
ประสานงาน/ฝ่าย
ส่งเสริมปฏิบัติการ
(ผู้ช่วยผู้จัดการอาคาร)

ทีมควบคุม(ทีม A)/
ทีมดับเพลิง (ทีม B)

ผู้อำนวยการดับเพลิง
(ผู้จัดการอาคาร)



6.5 แผนอพยพหนีไฟ

ขั้นตอนการปฏิบัติดังนี้

1. เจ้าของร่วมหรือผู้พักอาศัยเมื่อได้ยินเสียงกริ่งสัญญาณอัคคีภัยดังขึ้น ตั้งสติ จัดเตรียมสิ่งของสำคัญมีค่าเพื่อขนย้าย
2. เมื่อตรวจสอบแล้วว่าเกิดอัคคีภัยจริง ในเวลา 5 นาทีแรก จะมีประกาศเสียงตามสายในชั้นที่เกิดเหตุเพลิงไหม้ ให้ดำเนินการอพยพลงมาจตุรรวมพล
3. ในอีก 3 นาทีต่อมา เจ้าหน้าที่ผู้รับผิดชอบประจำชั้นที่เกิดเหตุเพลิงไหม้ แจ้งพนักงานของตนรับทราบทำการอพยพและให้พนักงานทยอยลงทางบันไดหนีไฟที่ใกล้ที่สุด
4. เจ้าหน้าที่ผู้รับผิดชอบประจำชั้น ชั้นบนและล่างถัดมาอย่างละ 2 ชั้น ให้คนในชั้นอพยพพร้อมกันกับการอพยพของคนในชั้นที่เกิดเหตุเพลิงไหม้
5. หากเหตุเพลิงไหม้ไม่สามารถควบคุมในวงจำกัดได้ภายใน 10 นาที จะมีประกาศตามสายหรือการติดต่อจากเจ้าหน้าที่ของอาคารให้ผู้รับผิดชอบประจำชั้น จากชั้นที่ทำการอพยพคนทั้งอาคาร
6. การใช้บันไดหนีไฟ เมื่อผ่านเข้าไปแล้วจะต้องปิดประตูทางเข้าของบันไดหนีไฟทุกครั้ง
7. เดินลงทางบันไดอย่างระมัดระวัง และต้องจับราวบันไดให้แน่นเพื่อป้องกันการถูดชนตกบันได
8. ก่อนหนีไฟออกจากประตู ให้ใช้หลังมือสัมผัสบานประตูก่อน หากร้อนจัดอย่าเปิดประตูและอย่าหนีออกทางนั้น
9. ห้ามใช้ลิฟต์ในการหนีไฟโดยเด็ดขาด
10. อย่าชนของใหญ่และหนักขณะหนีไฟ
11. เจ้าของร่วมหรือผู้เข้าร่วมฝึกซ้อม ระหว่างอพยพหนีไฟ ถ้าสุขภาพไม่เอื้ออำนวยสามารถหยุดการฝึกซ้อม และกลับเข้าสู่ภายในอาคารได้ตามปกติ
12. กรณีมีผู้ตกค้างอยู่ในที่เกิดเหตุ เจ้าของร่วมหรือผู้ที่อยู่ในที่เกิดเหตุจะต้องแจ้งให้เจ้าหน้าที่ฝ่ายอพยพของอาคารทราบทันที
13. เมื่อทุกคนอพยพออกนอกตัวอาคารแล้วให้ไปรวมกันที่จตุรรวมพล
14. เมื่อถึงจตุรรวมพลแล้วให้ส่งรายชื่อให้แก่เจ้าหน้าที่ประจำจตุรรวมพล

การปฏิบัติที่จตุรรวมพล

เมื่อถึงจตุรรวมพลแล้วให้มีส่งรายชื่อให้แก่เจ้าหน้าที่ประจำจตุรรวมพล พร้อมรายงานสิ่งผิดปกติ หรือผู้ตกค้างภายในอาคารที่ไม่สามารถออกมาได้ ชั้น ตำแหน่งที่ติดอยู่หรือครั้งสุดท้ายที่พบเห็น โดยแจ้งผลการตรวจเช็คให้แก่ทีมงานตามจตุรรวมพลนั้นๆ เพื่อแจ้งต่อ **คุณ พรกฤษณ์ ประภัสชานนท์** ทราบ เมื่อทราบรายชื่อผู้ที่ติดค้างภายในอาคารเพื่อรายงานให้ผู้เฝ้าระวังดับเพลิงทราบ

แผนฉุกเฉิน

1. ทีม A ปฏิบัติงานที่ห้อง Control เมื่อเกิดเหตุฉุกเฉิน ทีม A จะต้องไม่ทิ้งห้อง Control
2. ทีม B ขึ้นที่เกิดเหตุ จะไม่ขึ้นพื้นที่เกิดเหตุเพียงลำพัง
 - 2.1 กรณีใช้ถังดับเพลิง ต้องมีเจ้าหน้าที่อย่างน้อย 2 คน
 - 2.2 กรณีใช้สายดับเพลิง ต้องมีเจ้าหน้าที่อย่างน้อย 3 คน
3. การบันทึกเวลา
 - 3.1 เวลาที่ได้รับแจ้งเหตุ เช่น ตู้อลาม , มีคนมาแจ้ง เป็นต้น
 - 3.2 เวลาที่ส่งทีม B ไปที่เกิดเหตุ
 - 3.3 เวลาที่ทีม B โทรแจ้งว่าเหตุการณ์เป็นอย่างไร
 - 3.4 เวลาที่ทีม B โทรแจ้งว่าดับเพลิงได้หรือไม่
4. ทีม A ทำการเรียกลิฟต์ฉุกเฉินหรือลิฟต์ขนของ Standby ที่ชั้น G เพื่อให้ทีม B ขึ้นปฏิบัติการ
5. ทีม B เตรียมอุปกรณ์ ได้แก่ อุปกรณ์เพื่อใช้ในการดับเพลิง ทุยเจลโฟมเพื่อทำการลื้อลิฟต์ และทุยแจ๊ค Fire hose
6. ฝ่ายสนับสนุน ทำการเตรียมรายชื่อและเบอร์โทรผู้พักอาศัย เพื่อทำการเช็คชื่อ ณ จุดรวมพล

ตัวอย่างการซ้อมอพยพ

เมื่อมีพนักงานพบเห็นเหตุเพลิงไหม้ ให้ถือปฏิบัติดังนี้

1. ผู้พบเห็นเหตุเพลิงไหม้

- เมื่อพบเห็นกลุ่มควัน หรือพบเหตุไฟไหม้
- ให้กดสัญญาณฉุกเฉินเตือนภัยประจำอาคาร ที่อยู่บริเวณหน้าประตูหนีไฟ หรือ หน้าลิฟต์ดับเพลิง
- ให้ผู้พบเห็นเหตุเพลิงไหม้ พยายามดับเพลิงโดยไม่เสี่ยงอันตราย โดยใช้อุปกรณ์ดับเพลิงในบริเวณใกล้เคียงจนกว่าเจ้าหน้าที่ดับเพลิงของอาคารจะมาถึง
- โทรศัพท์แจ้งฝ่ายบริหารจัดการทราบ โทรศัพท์ **02-744-5505**
- หน่วยดับเพลิงของอาคารมาที่เกิดเหตุรายงานเหตุการณ์ให้หัวหน้าฝ่ายปฏิบัติการฝ่ายความปลอดภัย (**คุณอภิชาติ หัวหน้าช่าง**) ทราบ
- หน่วยดับเพลิง และหน่วยผจญเพลิงของอาคารช่วยทำการดับเพลิงจนเพลิงสงบ
- หัวหน้าฝ่ายปฏิบัติการฝ่ายความปลอดภัย(**คุณอภิชาติ หัวหน้าช่าง**) รายงานเหตุการณ์ให้ผู้อำนวยการดับเพลิง (**คุณพรกมลย์ ผู้จัดการ**) ทราบ โทรศัพท์ **086-880-3376**

2. ผู้ที่อยู่ในที่เกิดเหตุเพลิงไหม้ ต้องปฏิบัติดังนี้

- เมื่อได้ยินสัญญาณเพลิงไหม้ให้รีบเก็บเอกสารสำคัญและของมีค่าเพื่อเตรียมการอพยพ
- ฟังประกาศแจ้งภาวะฉุกเฉิน จากผู้อำนวยการดับเพลิง ในขั้นตอนการปฏิบัติการเคลื่อนย้ายหรือการหนีไฟ
- ถ้าเห็นว่าไม่สามารถดับเพลิงได้ควรปฏิบัติก่อนหนีไฟ เช่น ปิดประตูหน้าต่างทุกบานของที่เกิดเพลิงไหม้ ถ้าสามารถทำได้แล้วรีบหนีไฟไปตามทางออกฉุกเฉินหรือบันไดหนีไฟที่ใกล้ที่สุด
- เมื่อออกมาภายนอกอาคารแล้ว ควรอยู่เป็นกลุ่มในบริเวณที่กำหนดไว้
- ห้ามกลับเข้าไปในอาคารเด็ดขาดถ้ายังไม่ได้รับอนุญาตจากผู้อำนวยการดับเพลิงหรือเจ้าหน้าที่ป้องกันและบรรเทาสาธารณภัย
- ผู้ควบคุมที่เข้าไปในอาคารจะต้องแจ้งรายชื่อบุคคลที่อยู่ในความรับผิดชอบต่อผู้อำนวยการดับเพลิงหรือเจ้าหน้าที่ป้องกันและบรรเทาสาธารณภัย เพื่อช่วยผู้ติดค้างภายในอาคาร

ในกรณีเหตุเพลิงไหม้ ไม่สามารถดับได้

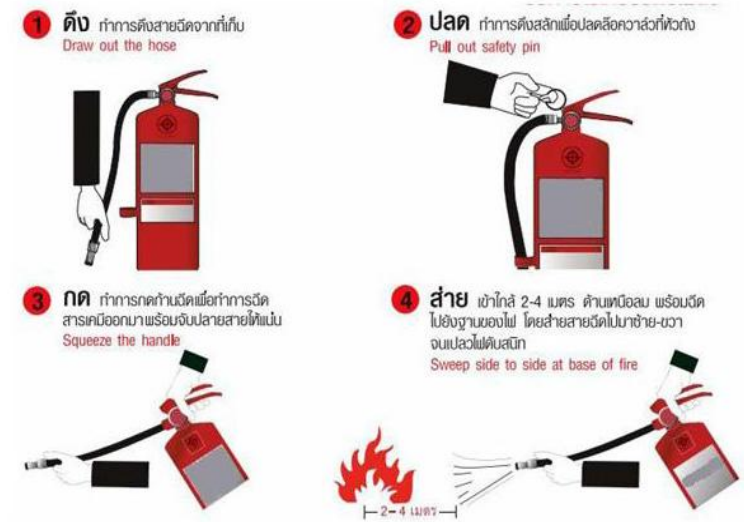
- หน่วยดับเพลิงของอาคารเข้าทำการดับเพลิงอย่างปลอดภัยจนกว่าเจ้าหน้าที่ป้องกันและบรรเทาสาธารณภัยจะมาถึง
- หน่วยดับเพลิงของอาคารรายงานเหตุการณ์และขอการสนับสนุนจากหน่วยงานจากภายนอกให้หัวหน้าฝ่ายปฏิบัติการฝ่ายความปลอดภัย (**คุณสุภาภรณ์ ตันติพงษ์**) ทราบ
- หัวหน้าฝ่ายปฏิบัติการฝ่ายความปลอดภัย (**คุณสุภาภรณ์ ตันติพงษ์**) รายงานเหตุการณ์ให้ ผู้อำนวยการดับเพลิง (**คุณพรกมลย์ ประภัสษานนท์**) ทราบ
- ผู้อำนวยการดับเพลิง (**คุณพรกมลย์ ประภัสษานนท์**) เมื่อรับทราบว่าเกิดเหตุเพลิงไหม้ขั้นรุนแรงไม่สามารถได้ ให้ประกาศภาวะฉุกเฉินสั่งการอพยพหนีไฟและสั่งการใช้แผนการดับเพลิงขั้นรุนแรง

ขั้นตอนการใช้ถังดับเพลิง

วิธีการใช้งานถังดับเพลิง

1. เข้าไปทางเหนือลมโดยห่างจากฐานของไฟประมาณ 2 - 3 เมตร
2. ดึงสลักหรือลวดที่รั้งวาล์วถังดับเพลิงออก
3. ยกหัวฉีดปากกลวยชี้ไปที่ฐานของไฟ (ทำมุมประมาณ 45 องศา)
4. บีบไกเพื่อเปิดวาล์วถังดับเพลิงให้ก๊าซพุ่งออกมา
5. ให้น้ำฉีดไปตามทางยาว และกวาดหัวฉีดไปซ้ำ ๆ
6. ดับให้สนิทจนแน่ใจแล้ว จึงฉีดต่อไปข้างหน้า

วิธีการใช้ถังดับเพลิง



➤ ขั้นตอนการใช้สายน้ำหากไม่สามารถดับไฟด้วยถังดับเพลิงได้ให้ทำการตัดไฟ ณ บริเวณเกิดเหตุและทำการเข้าใช้สายน้ำทันที

☑ หากไม่สามารถทำการดับไฟได้ให้แจ้งหัวหน้าฝ่ายปฏิบัติการ เพื่อขออนุมัติแผน **ATCS สีแดง** ต่อไป

☑ หากดับได้ให้แจ้งหัวหน้าฝ่ายปฏิบัติการว่าสามารถระงับเหตุได้แล้ว และจัดทำรายงาน

และส่งอพยพคนออกจากพื้นที่ ในกรณีเหตุเพลิงไหม้ไม่สามารถดับได้ ให้ใช้แผนดับเพลิงขั้นรุนแรง

SHE 01-08/2564

5 สัญญาณมือ เพื่อควบคุม น้ำดับเพลิง

1 สัญญาณเปิดน้ำ
ยกมือ (ข้างใดข้างหนึ่ง) ขึ้น
เหยียดตรงให้สุดแขนหันฝ่ามือ
ไปทางผู้รับสัญญาณ นิ้วชี้

เปิดน้ำ



เร่งน้ำ

2 สัญญาณเร่งน้ำ
มือตั้งตรงด้านข้าง
ยกขึ้นลงในแนวดิ่ง



เบา น้ำ

3 สัญญาณเบา น้ำ
เหยียดแขนออกไปด้านข้าง
ขนานกับพื้นคว่ำมือ แล้วโบก
ขึ้น ลง เป็นมุมกว้าง

ปิดน้ำ



4 สัญญาณปิดน้ำ
ยกมือ (ข้างใดข้างหนึ่ง)
ขึ้น เหยียดตรงให้สุดแขน
หันฝ่ามือไปทางผู้รับ
สัญญาณ นิ้วชี้ มืออีก
ข้างตั้งระดับอก คว่ำมือ
สับแขนเข้าออกไปด้านหน้า

ยกเลิก
ภารกิจ

5



เอกสารประชาสัมพันธ์ภายใน
เฉพาะพนักงาน The Works



การกำหนดตัวบุคคลและหน้าที่เพื่อระงับเหตุเพลิงไหม้ขั้นต้นแผน
ของนิติบุคคลอาคารชุด ไอดีโอ โมบี สุขุมวิท-อีสท์เกต

ผู้รับผิดชอบ	หน้าที่รับผิดชอบ
หัวหน้าทีมปฏิบัติการ (ในเวลาปกติ) 09.00-18.00 น. นายอภิชาติ วรรณวิจิตร (หัวหน้าช่าง) โทรศัพท์ 095-503-0983 (นอกเวลาปกติ) 18.01-08.59 น. ช่างประจำกะ (ฉุกเฉิน 1)	1. ตั้งการควบคุมระงับเหตุ 2. แจ้งหัวหน้างาน/แจ้งศูนย์รักษาความปลอดภัยฯ 3. กดสัญญาณแจ้งเหตุฉุกเฉิน (กรณีควบคุมไม่ได้)
ทีมควบคุม (ทีมA) (ในเวลาปกติ) 09.00-18.00 น. น.ส.พรกมลย์ ประภัสซานนท์ โทรศัพท์ 086-880-3376 น.ส.สุภาภรณ์ ดันติพงษ์โทรศัพท์ 081-641-8887 นายอภิชาติ วรรณวิจิตร โทรศัพท์ 095-503-0983 (นอกเวลาปกติ) 18.01-08.59 น. ช่างประจำกะ (ฉุกเฉิน 1)	1. ตัดกระแสไฟฟ้าในที่เกิดเหตุ 2. ขนย้ายวัสดุติดไฟออกห่างจากเพลิงไหม้ 3. กันผู้ที่ไม่เกี่ยวข้องเข้าใกล้บริเวณที่เกิดเหตุ
ทีมดับเพลิง (ทีมB) (ในเวลาปกติ) 09.00-18.00 น. นายประภาสิทธิ์ เครือแก้ว โทรศัพท์ 090-982-7930 นายอนุสรณ์ ถั่วพุดชา โทรศัพท์ 087-834-5654 นายอัครเดช ภูเขยโทรศัพท์ 092-809-6399 (นอกเวลาปกติ) 18.01-08.59 น. 1. รปภ. ประจำกะ (หัวหน้า) 2. ช่างประจำกะ (ฉุกเฉิน 2)	1. ใช้ถังดับเพลิงในบริเวณนั้นดับไฟทันที 2. นำถังดับเพลิงมาเตรียมสนับสนุน 3. ตรวจสอบพื้นที่หลังเกิดเหตุ <u>อุปกรณ์</u> ถังดับเพลิง เครื่องมือสื่อสาร กุญแจที่เกี่ยวข้อง อุปกรณ์ส่องสว่าง

แผนการดับเพลิงขั้นรุนแรง **ATCS สีแดง**

ผู้มีอำนาจในการอนุมัติแผนคือ ผู้อำนวยการแผน (ผู้จัดการอาคาร)

ขั้นตอนคือ โทรแจ้งหน่วยงานภายนอกให้เร็วที่สุด

หมายเลขโทรศัพท์กรณีเกิดเหตุฉุกเฉิน

1. หมายเลขฉุกเฉิน

- ศูนย์ดับเพลิงกรุงเทพมหานคร 199
- ศูนย์แจ้งเหตุคว้นเหตุร้าย 191

2. สถานีตำรวจดับเพลิง

- พระโขนง 02-185-4989
- บางนา 02-258-2093, 02-258-2094

3. สถานีตำรวจนครบาล

- สน.พระโขนง 02-287-3004
- สน.บางนา 02-396-1656-8
- สน.ประเวศ 02-328-6971-2

4. สำนักงานเขต

- เขตบางนา 02-397-3695

5. โรงพยาบาล

- รพ.ไทยนครินทร์ 02-361-2800, 02-361-2727
- รพ.กล้วยน้ำไทย 2 02-399-4259-63, 02-706-2980-1

6. หน่วยราชการอื่นๆ

- การไฟฟ้าประเวศ 02-769-3281, 02-769-3238, 1130
- การไฟฟ้าเพลินจิต 02-251-5175, 1130
- การประปาพระโขนง 0-2331-0028-32, 0-2331-1115, 1125
- สำนักงานกรุงเทพมหานคร 02-246-0301-4

7. สถานีวิทยุ

- จส.100 1137
- ร่วมด้วยช่วยกัน 1677
- สวพ.91 1644

6.6 แผนบรรเทาทุกข์

แผนบรรเทาทุกข์จะเริ่มใช้เมื่อเกิดเหตุเพลิงไหม้ขั้นรุนแรง และใช้ต่อเนื่องไปตลอดแม้เหตุเพลิงไหม้จะสงบลงแล้วก็ตาม ซึ่งจะประกอบด้วยหัวข้อต่าง ๆ ดังนี้

1. การประสานงานกับหน่วยงานของรัฐ

ประสานงานกับทางคณะกรรมการป้องกันและระงับอัคคีภัยและหน่วยงานของรัฐ เช่น ตำรวจในท้องที่ โรงพยาบาล ฯลฯ

2. การสำรวจความเสียหาย

จัดตั้งทีมงาน เมื่อเหตุการณ์สงบ ประชุมร่วมกันเพื่อสำรวจความเสียหายทั้งหมด ที่ต้องเกี่ยวข้องกับฝ่ายบริหารจัดการ และบริษัทฯ ที่รับประกันอัคคีภัยของอาคาร เพื่อสรุปค่าเสียหายทั้งหมด

3. การประสานงานตรวจสอบบุคคลในอาคารจากผู้นำทางหนีไฟ

ประสานงานกับฝ่ายต่างๆของคณะกรรมการระงับเหตุเพลิงไหม้และรวบรวมรายชื่อเจ้าหน้าที่ทั้งหมดทุกฝ่าย ตรวจสอบบุคคลในอาคารที่ทำการอพยพลงมาจุดรวมพลตามทาวเวอร์และตามชั้นจากผู้นำทางของชั้นต่างๆ ส่งหรือให้ผู้อำนวยความสะดวกดับเพลิงทราบ

4. การช่วยชีวิตและการค้นหาผู้เสียชีวิต

ทำหน้าที่ช่วยชีวิตผู้ติดค้างในอาคารเพื่อทำการปฐมพยาบาลก่อนนำส่งโรงพยาบาลและค้นหาผู้เสียชีวิตในอาคารนำมาสู่ภายนอกอาคาร

5. การเคลื่อนย้ายผู้ประสบภัยและทรัพย์สินของผู้เสียชีวิต

เมื่อเหตุการณ์สงบทำการเคลื่อนย้ายผู้ประสบภัยทั้งที่ได้รับบาดเจ็บและไม่ได้รับบาดเจ็บตลอดจนผู้เสียชีวิตออกจากตัวอาคารที่เกิดเหตุ ตลอดจนทรัพย์สินต่างๆและแจ้งรายละเอียดผู้ที่ถูกเคลื่อนย้ายทั้งบาดเจ็บ เสียชีวิต และทรัพย์สินต่างๆ

6. การประเมินความเสียหาย ผลการปฏิบัติงานและรายงานสถานการณ์เพลิงไหม้

ทำหน้าที่จัดตั้งทีมงานทั้งหมดเมื่อเหตุการณ์สงบ ประชุมร่วมกันเพื่อสำรวจความเสียหายทั้งหมด เพื่อสรุปผลการปฏิบัติงานทั้งหมดทุกฝ่าย และสถานการณ์ก่อนเกิดเหตุ ขณะเกิดเหตุ และหลังเกิดเหตุ เพื่อปรับปรุงแก้ไขข้อบกพร่องต่างๆที่พบ ตลอดจนสำรวจประเมินความเสียหายที่เกิดขึ้น

7. การช่วยเหลือสงเคราะห์ผู้ประสบภัย

ช่วยเหลือผู้ประสบภัยที่ได้รับบาดเจ็บมาก หรือมีอาการเจ็บป่วยที่ต้องพักรักษาตัวนานๆหรือมีการสูญเสียซึ่งทรัพย์สินขณะเกิดเหตุ ฝ่ายบริหารจัดการจะร่วมกันพิจารณาให้การช่วยเหลือ สงเคราะห์ในหน้าที่การงาน ด้านค่าใช้จ่ายในการรักษาพยาบาล ค่าใช้จ่ายในชีวิตประจำวัน/ครอบครัวที่รับผิดชอบ รวมทั้งค่าทรัพย์สินที่เสียหายหรือในกรณีของผู้เสียชีวิตตามความเหมาะสม

8. การปรับปรุงแก้ไขปัญหาเฉพาะหน้าเพื่อให้ธุรกิจสามารถดำเนินการได้โดยเร็วที่สุด

จัดตั้งทีมงานทั้งหมดเมื่อเหตุการณ์สงบ ประชุมร่วมกันเพื่อสำรวจความเสียหายทั้งหมด เพื่อหาหนทางปรับปรุงแก้ไขปัญหาในเบื้องต้นก่อน เท่าที่จะทำได้ทั้งนี้เพื่อให้ธุรกิจสามารถดำเนินการได้โดยไม่หยุดชะงักหรือกระทบกระเทือนน้อยที่สุดแล้วรีบดำเนินการโดยเร็ว

แผนปฏิรูปฟื้นฟู ได้แก่การนำรายงานผลการประเมินจากทุกด้าน จากสถานการณ์จริงมาปรับปรุงแก้ไข โดยเฉพาะแผนการป้องกันอัคคีภัย (ก่อนเกิดเหตุ) แผนปฏิบัติเมื่อเกิดเหตุเพลิงไหม้ แผนบรรเทาทุกข์ (ทันทีที่เพลิงสงบ) รวมทั้งการปรับปรุงแก้ไขขั้นตอนการดำเนินงานและตัวบุคลากรต่างๆ ที่บกพร่อง นอกจากนี้ ยังมีโครงการเพื่อร่วมรับแผนปฏิรูป ได้แก่

1. โครงการประชาสัมพันธ์ สาเหตุการเกิดอัคคีภัยและแนวทางป้องกันในรูปแบบต่าง ๆ

เมื่อมีการประชุมสรุปผลข้างต้นแล้ว คณะกรรมการฯ และผู้มีส่วนเกี่ยวข้องจากฝ่ายต่างๆ จะนำผลสรุปมาชี้แจงให้พนักงาน/ผู้เกี่ยวข้องทราบโดยรูปแบบที่ชัดเจนตรงไปตรงมาถึงสาเหตุของการเกิดเพลิงไหม้ และวิธีการปรับปรุงแก้ไข เพื่อการป้องกันไม่ให้เกิดเหตุขึ้นได้อีก ให้ทุกฝ่ายมีความเข้าใจและให้ความร่วมมือช่วยกันดูแลเอาใจใส่ป้องกันไม่ให้เกิดเหตุขึ้นอีกต่อไป

2. โครงการสงเคราะห์ผู้ป่วย

ให้การช่วยเหลือดูแลผู้ป่วยอันเนื่องมาจากอัคคีภัยที่เกิดขึ้น ตลอดจนสร้างขวัญและกำลังใจให้แก่ผู้ป่วยและครอบครัว ทั้งในระยะสั้นและระยะยาว ตลอดจนช่วยเหลือประสานงาน ติดตามเรียกร้องสิทธิที่ผู้ป่วยควรจะได้รับจากบริษัท ประกันภัยผู้รับประกันฯ

3. โครงการปรับปรุงซ่อมแซมและสรรหาสิ่งที่สูงงเสียให้กลับคืนสภาพปกติ

หลังจากทำโครงการปรับปรุงแก้ไขปัญหาเฉพาะหน้าไปแล้ว ฝ่ายที่เกี่ยวข้องทั้งหมด เช่น ฝ่ายบริหารจัดการฯ จะทำการประชุมร่วมกันเพื่อวางแผนการปรับปรุงซ่อมแซมเพื่อให้ทุกสิ่งที่สูงงเสียไปกลับคืนสู่สภาพปกติ ซึ่งเป็นโครงการที่ใช้เวลานานและสมควรที่จะจัดทำให้การปรับปรุงซ่อมแซมนั้นมีระบบและประสิทธิภาพดีกว่าเดิมด้วยทั้งในด้านการเลือกใช้อุปกรณ์ เครื่องมือและระบบที่ดี มีมาตรฐานและทันสมัยกว่าเดิมอีกด้วย

เอกสารแนบท้าย

7.1 โครงสร้างบุคลากรปฏิบัติงานในพื้นที่

ฝ่ายบริหารอาคาร ไอดีโอ โมบี สุขุมวิท-อีสท์เกต



7.2 หมายเลขโทรศัพท์ฉุกเฉิน



หมายเลขติดต่อฝ่ายบริหารอาคารชุด Ideo Mobi Sukhumvit-Eastgate			
รายชื่อ	ชื่อเล่น	ตำแหน่ง	เบอร์โทรศัพท์
คุณพรกมลย์ ประภัสซานนท์	ข้าว	ผู้จัดการอาคาร	086-880-3376
คุณสุภาภรณ์ ตันติพงษ์	แอน	ผช.ผู้จัดการอาคาร	081-641-8887
คุณยุพา เอมปากน้ำ	หนู่ย	เจ้าหน้าที่การเงิน	089-232-0945
คุณกนกขวัญ ฤกษ์ทรัพย์	นก	เจ้าหน้าที่ประชาสัมพันธ์	085-163-0038
คุณอภิชาติ วรรณวิจิตร	ชาติ	หัวหน้าช่างประจำอาคาร	095-503-0983
คุณประภาสิทธิ์ เครือแก้ว	ตั้น	ผู้ช่วยหัวหน้าช่างประจำอาคาร	090-982-7930
คุณอนุสรณ์ ถ้ำพุดชา	ตัม	ช่างประจำอาคาร	087-834-5654
คุณอัศวเดช ภูเขย	โอ	ช่างประจำอาคาร	092-809-6399
คุณธนวัฒน์ แดงอ่อง	เค	ช่างประจำอาคาร	095-606-7379
คุณบุญยวัฒน์ เข็มดี	เตี้ย	ช่างประจำอาคาร	095-269-2820
หมายเลขโทรศัพท์ฝ่ายบริหารอาคาร			
สำนักงานนิติบุคคลฯ			02-7445505 , 091-836-9690
เบอร์ FAX.			02-7445499
หมายเลขโทรศัพท์ฉุกเฉิน			
เหตุคว้นเหตุร้าย			191
ศูนย์เรนทร(รับแจ้งเจ็บป่วยฉุกเฉิน)			1669
ศูนย์ส่งกลับและรถพยาบาลกรมตำรวจ			1691,02-255-1133-6
กองปราบปราม			1195
ศูนย์ดับเพลิงกรุงเทพมหานคร			199
การไฟฟ้า บางกะปิ			02-725-5211,02-725-5222
ตำรวจท่องเที่ยว			1155
ตำรวจทางหลวง			1193
ศูนย์ควบคุมการจราจร			1197
ศูนย์วิทยุรามา			02-246-0999
ศูนย์ประสานงานฉุกเฉิน 24 ชั่วโมง			02-226-4444
ศูนย์รับแจ้งเด็กหาย			02-282-1815
สถานีวิทยุชุมชน(ร่วมด้วยช่วยกัน)			1677
สถานีวิทยุ จส.100			1137,02-711-9151-8
สถานีตำรวจนครบาลบางนา			02-396-1658
ศูนย์เฝ้าและอาชญากรรม			02-938-1988
โรงพยาบาลบางนา1			02 746 8630

7.3 แผนที่ คอนโดไอดีโอ โมบี สุขุมวิท-อีสท์เกต



7.4 แผนผังจุดรวมพลและทางหนีไฟ



7.5 แผนลำดับ ขั้นตอนจำลองเหตุการณ์ การซ้อมระงับเหตุเพลิงไหม้ และอพยพหนีไฟ

ยกตัวอย่างการจัดซ้อมอพยพหนีไฟ ประจำปี 2568

การฝึกซ้อมปฏิบัติเมื่อเกิดอัคคีภัยขึ้น ณ นิติบุคคลอาคารชุด ไอดีโอ โมบิ สุขุมวิท-อีสท์เกต เป็นอาคารสูง 29 ชั้น ตั้งอยู่เลขที่ 4371 ถนนสุขุมวิท แขวงบางนา เขตบางนา กรุงเทพฯ 10260 โดยมีพนักงานนิติฯ ร่วมฝึกซ้อมดับเพลิง และซ้อมหนีไฟ ตามแผนป้องกัน และระงับอัคคีภัย คณะกรรมการด้านความปลอดภัยของอาคารได้กำหนดทำการฝึกซ้อมดับเพลิงและซ้อมหนีไฟ ภาคทฤษฎี และภาคปฏิบัติในวันอาทิตย์ที่ 6 กันยายน 2568 ตั้งแต่เวลา 13.30 น. ถึงเวลา 16.00 น.

กำหนดสถานการณ์ ฝึกซ้อมภาคปฏิบัติ

เวลา 11.00 น.

สมมุติเกิดเหตุเพลิงไหม้ในอาคาร ชั้นที่ G ต้นเพลิงเกิดจากลิฟต์ชั้นของชั้น G โดยมีเจ้าหน้าที่ **คุณจินดาพร (แม่บ้านประจำชั้น)** เป็นผู้เห็นเหตุการณ์จึงกดสัญญาณแจ้งเหตุเพลิงไหม้ในชั้นที่เกิดเหตุ ฝ่ายช่าง Control ได้ประสานกับ **คุณประภาสิทธิ์ และคุณอัครเดช (ช่างประจำอาคารทีม A)** ขึ้นตรวจสอบเข้าทำการดับเพลิง (ใช้เครื่องดับเพลิง) แต่ไม่สามารถดับเพลิงได้เพลิงได้ลุกลามมากขึ้น **คุณสุภาภรณ์ (ผู้ช่วยผู้จัดการอาคาร)** ได้แจ้งเหตุให้ผู้อำนวยการดับเพลิง**คุณพรกมลย์ (ผู้จัดการอาคาร)** ทราบ

เวลา 11.10 น.

เหตุการณ์เริ่มรุนแรงไม่สามารถที่จะควบคุมเพลิงไว้ได้ จำเป็นต้องอพยพหนีไฟ ผู้อำนวยการดับเพลิง **คุณพรกมลย์ (ผู้จัดการอาคาร)** แจ้งฝ่ายช่าง **คุณอภิชาติ (หัวหน้าช่าง)** กดสัญญาณแจ้งเหตุเพลิงไหม้เต็มพื้นที่และแจ้งไปยังประชาสัมพันธ์ **คุณสุภาภรณ์ (ผู้ช่วยผู้จัดการอาคาร)** ทำการประชาสัมพันธ์ให้ผู้พักอาศัยในชั้นที่เกิดเหตุและชั้นต่อเนื่องเพื่ออพยพหนีไฟ

เวลา 11.15 น.

- ผอ.ดับเพลิง **คุณพรกมลย์ (ผู้จัดการอาคาร)** แจ้งฝ่ายช่าง **คุณอภิชาติ (หัวหน้าช่าง)** ทำการตัดกระแสไฟฟ้าในบริเวณชั้นที่เกิดเหตุเพลิงไหม้
- ผอ.สั่งให้ชุดปฏิบัติการดับเพลิงขั้นรุนแรงของอาคาร **คุณอภิชาติ (หัวหน้าช่างอาคาร)** ขึ้นไปยังที่เกิดเหตุ ใช้สายน้ำดับเพลิงประจำอาคารเข้าไปยังจุดที่เกิดเหตุเพื่อทำการดับเพลิง แต่ไม่สามารถควบคุมเพลิงได้เพลิงลุกลาม หัวหน้าชุดดับเพลิง จึงได้แจ้ง ผอ.ดับเพลิงทราบ เพื่อขอสนับสนุนหน่วยดับเพลิงใกล้เคียงมาทำการดับเพลิง
- ผอ.แจ้งขอสนับสนุนจากดับเพลิงท้องถิ่น โทร. 02-311-3429 (ดับเพลิงพระโขนง)

เจ้าหน้าที่ของอาคารจะต้องปฏิบัติตามแผนดับเพลิงขั้นรุนแรง ตามความรับผิดชอบดังนี้

- 1.) ทำการล็อกลิฟต์ไว้ชั้นล่างสุดเพื่อป้องกันการใช้ลิฟต์ในขณะที่เกิดเหตุเพลิงไหม้และตรวจสอบ ผู้ติดค้างในลิฟต์ทุกตัว **คุณประภาสิทธิ์ (ผู้ช่วยหัวหน้าช่างอาคาร)**

- 2.) ประกาศแจ้งเหตุเพลิงไหม้และกวดสัญญาณแจ้งเหตุเพลิงไหม้ในอาคารทุกพื้นที่ของอาคาร ให้ผู้ที่พักอยู่ในอาคารและพนักงานทุกคนอพยพออกจากตัวอาคารที่เกิดเหตุ **คุณสุภาภรณ์ (ผู้ช่วยผู้จัดการอาคาร)**
- 3.) ผู้นำทางประจำชั้นนำผู้พักอาศัยลงจากอาคารโดยใช้บันไดหนีไฟที่ใกล้ที่สุดและไปรวมตัวกัน ที่จุดรวมพล **คุณนาวา (หัวหน้า รปภ.)**
- 4.) ดัดกระแสไฟฟ้าภายในอาคาร เปิดระบบเครื่องกำเนิดไฟฟ้า **คุณอนุสรณ์ (ช่างอาคาร)**
- 5.) ทีมบริการ ทำการจัดตั้ง
 - กองอำนวยการ **คุณสุภาภรณ์ (ผู้ช่วยผู้จัดการอาคาร)**
 - หน่วยปฐมพยาบาล **คุณยุพา (บัญชี-การเงิน)**
 - จัดเตรียมรถพยาบาลและอุปกรณ์ในการปฐมพยาบาล **คุณสุภาภรณ์ (ผู้ช่วยผู้จัดการอาคาร)**

เวลา 11.20 น.

เจ้าหน้าที่ผู้นำทางหนีไฟ แต่ละชั้น (Fire Leader) **คุณกนกขวัญ (ธุรการ)** ทำการตรวจสอบยอดผู้ที่พักในอาคารว่า มียอดครบหรือไม่ มีคนติดค้างในที่เกิดเหตุหรือสูญหายหรือไม่ ถ้ามีแจ้งให้ ผอ.ดับเพลิงทราบ เพื่อแจ้งทีมค้นหาและช่วยชีวิต ดำเนินการค้นหาต่อไปโดยใช้แผนบรรเทาทุกข์

เวลา 11.25 น.

รถดับเพลิงจากสถานีดับเพลิงพระโขนง มาถึงที่เกิดเหตุ หัวหน้าชุดดับเพลิงจากสถานีดับเพลิงพระโขนงและเจ้าหน้าที่ผู้รับผิดชอบของอาคาร ร่วมกันวางแผนในการดับเพลิงและค้นหาช่วยชีวิตผู้ที่ติดค้างหรือสูญหาย โดยแบ่งหน้าที่ดังนี้

- 1.) เจ้าหน้าที่รักษาความปลอดภัยอำนวยความสะดวกและจัดที่จอดรถให้รถดับเพลิงจอดในจุดที่ได้กำหนดไว้ **รปภ. ประจำกะ**
- 2.) เจ้าหน้าที่ผจญเพลิง, เจ้าหน้าที่รักษาความปลอดภัย ประสานงานกับเจ้าหน้าที่ดับเพลิงของสถานีดับเพลิงที่มาถึงยังที่เกิดเหตุ **คุณอภิชาติ (หัวหน้าช่างอาคาร)**
- 3.) เจ้าหน้าที่ช่วยเหลือผู้อพยพประสานงานกับเจ้าหน้าที่ดับเพลิงของสถานีดับเพลิงที่อยู่ในที่เกิดเหตุ เพื่อช่วยเหลือผู้ที่ติดค้างในอาคาร **คุณอภิชาติ (หัวหน้าช่างอาคาร)**

เวลา 11.30 น.

เจ้าหน้าที่ดับเพลิงจากสถานีดับเพลิงพระโขนง แจ้ง ผอ.ดับเพลิง ว่าสามารถช่วยเหลือผู้ที่ติดอยู่ในอาคารลงมาเป็นที่เรียบร้อยแล้ว ไม่มีผู้ติดค้าง ที่เกิดเหตุสามารถควบคุมเพลิงไว้ได้เพลิงสงบ โดยจัดชุดเข้าทำการตรวจสอบพื้นที่บริเวณชั้นที่เกิดเหตุ และปฏิบัติตามแผนปฏิรูปพื้นที่

เวลา 11.45 น.

ผอ.แจ้งไปยังประชาสัมพันธ์ว่าที่เกิดเหตุเพลิงสงบ ให้ประชาสัมพันธ์ประกาศ ... [ขณะนี้ที่เกิดเหตุเพลิงไหม้เพลิงสงบ ผู้อำนวยการดับเพลิงประกาศสถานการณ์สู่สาธารณะปกติและกล่าวขอบคุณ ทุกหน่วยงาน พนักงานทุกคน ที่ร่วมฝึกซ้อมดับเพลิงหนีไฟประจำปี 2568](#)

เวลา 12.00 น.

เจ้าหน้าที่ผู้รับผิดชอบในการผจญเพลิงเบื้องต้น (ตัวแทนในแผนการรักษาความปลอดภัยและช่างอาคาร) เจ้าหน้าที่ที่รับผิดชอบผจญเพลิงขั้นรุนแรง ฝึกซ้อมการใช้อุปกรณ์ดับเพลิงในแต่ละสถานการณ์จากเจ้าหน้าที่ดับเพลิงจากสำนักป้องกันและบรรเทาสาธารณภัย

เวลา 12.30 น.

สรุปและประเมินผลการฝึกซ้อม เพื่อนำไปแก้ไขปรับปรุงในการฝึกซ้อมในครั้งต่อไป

รูปภาพการจัดซ้อมอพยพหนีไฟ ประจำปี 2568



